

Hyror i bostadslägenheter 2010

Rents for dwellings 2010

I korta drag

2,4 procents hyreshöjning för hyresrätter

I genomsnitt höjdes hyrorna med 2,4 procent mellan 2010 och 2011.

För första gången sedan tidigt 90-tal har hyreshöjningen varit högre hos allmännyttan än de privata fastighetsägarna. De allmännyttiga bolagen höjde hyran med i genomsnitt 2,6 procent samtidigt som de privata ägarna höjde den med 2,3 procent.

Regionalt har hyreshöjningen varit störst i kommuner med fler än 75 000 invånare där hyran gick upp med 2,7 procent (bortsett från Stor-Stockholm och Stor-Göteborg). Lägst var höjningen i Stor-Göteborg med 2 procent. I Stor-Stockholm ökade hyran med 2,6 procent. Det är det fjärde året i rad som Stockholm haft större hyreshöjning än Göteborg.

Hyreshöjningen för de tre föregående åren var 2,7 procent till 2008 sedan 3,3 till 2009 och senast var den 1,6 procent till 2010. Hyresförändringen mäts enbart för lägenheter med oförändrad kvalitet och där ingen större ombyggnad skett.

Drygt 5 800 kr för 3 rum och kök

Den genomsnittliga månadshyran för en lägenhet på tre rum och kök 2011 är 5 781 kronor. Tabellen nedan visar på vilken nivå den genomsnittliga månadshyran 2011 är för en lägenhet på 3 rum och kök i de olika regionerna. Städerna, framförallt Stockholm, har en högre hyresnivå än de mindre kommunerna.

Genomsnittlig ny månadshyra för 3 rum och kök 2011 efter region

	Ny månadshyra 2011		
Riket	5 781	±	45
Stor-Stockholm	6 356	±	106
Stor-Göteborg	5 886	±	95
Övriga större kommuner	5 829	±	82
Övriga mindre kommuner	5 349	±	71

*Gränsen mellan större och mindre kommuner går vid 75 000 invånare.



Statistiska centralbyrån
Statistics Sweden

Sebastian Constantino, SCB, tfn 08-50 69 44 37, fornamn.efternamn@scb.se

Statistiken har producerats av SCB, som ansvarar för officiell statistik inom området.

ISSN 1654-322X Serie BO– Bostäder och byggande. Utkom den 29 september 2011.

URN:NBN:SE:SCB-2011-BO39SM1001_pdf

Tidigare publicering: Se avsnittet Fakta om statistiken.

Utgivare av Statistiska meddelanden är Stefan Lundgren, SCB.

Innehåll

Statistiken med kommentarer	4
Drygt 5 800 kronor i månaden för en 3:a	4
Fastighetens värdeår påverkar hyresnivån	5
Utvecklingen sedan år 1969	5
Minst hyreshöjning i Stor-Göteborg	6
Hyran efter region och värdeår	7
Tabeller	8
Teckenförklaring	8
1. Antal hyreslägenheter samt 95 % konfidensintervall efter region, värdeår och lägenhetstyp år 2010	9
2. Antal hyreslägenheter år 2010 efter ägarkategori, årshyra och värdeår	11
3. Genomsnittlig årshyra per lägenhet samt 95 % konfidensintervall efter region, värdeår och lägenhetstyp år 2010. Kr	12
4. Genomsnittlig årshyra per lägenhet samt 95 % konfidensintervall efter region, ägarkategori, värdeår och lägenhetstyp år 2010. Kr	14
5. Genomsnittlig årshyra per m ² bostadsyta samt 95 % konfidensintervall efter region, ägarkategori, värdeår och lägenhetstyp år 2010. Kr	16
6. Genomsnittlig årshyra per m ² bostadsyta samt 95 % konfidensintervall efter region, värdeår och lägenhetstyp år 2010. Kr	18
7. Genomsnittlig ny månadshyra per lägenhet för 2011 samt 95 % konfidensintervall efter region, värdeår och lägenhetstyp. Kr	20
8. Genomsnittlig ny månadshyra per lägenhet för 2011 samt 95 % konfidensintervall efter ägarkategori, värdeår och lägenhetstyp. Kr	22
9. Förändring i månadshyra per lägenhet mellan 2010 och ny månadshyra för 2011 samt 95 % konfidensintervall efter region, värdeår och lägenhetstyp. Procent	23
10. Förändring i månadshyra per lägenhet mellan 2010 och ny månadshyra för 2011 samt 95 % konfidensintervall efter ägarkategori, värdeår och lägenhetstyp. Procent	25
11. Genomsnittlig ny månadshyra per m ² bostadsyta för 2011 (uppräknad till årsnivå) efter region, värdeår och lägenhetstyp. Kr	26
12. Genomsnittlig ny månadshyra per m ² bostadsyta 2011 (uppräknad till årsnivå) efter ägarkategori, värdeår och lägenhetstyp. Kr	28
13. Genomsnittlig yta per lägenhet år 2010 samt 95 % konfidensintervall efter region, värdeår och lägenhetstyp. Kvadratmeter	28
14. Genomsnittlig ny månadshyra per lägenhet 2011, ny hyra per m ² bostadsyta (på årsnivå), bostadsyta per lägenhet samt 95 % konfidensintervall efter län och kommun	31
15. Genomsnittlig ny månadshyra, bostadsyta per lägenhet och hyra per m ² (på årsnivå) samt 95 % konfidensintervall 2011, i storstadskommuner efter lägenhetstyp	34
16. Genomsnittlig ny månadshyra bostadsyta per lägenhet och hyra per m ² (på årsnivå) samt 95 % konfidensintervall 2011, i storstadskommuner efter värdeår.	35

Fakta om statistiken	37
<hr/>	
Detta omfattar statistiken	37
Definitioner och förklaringar	37
Så görs statistiken	39
Urval	39
Insamling och granskning	39
Skattningsmetod	39
Statistikens tillförlitlighet	39
Urvalsfel	39
Bortfall	40
Mätfel	40
Bra att veta	41
Bakgrund	41
Redovisning efter värdeår och färdigställandeår	41
Annan statistik	41
In English	42
<hr/>	
Summary	42
List of tables	42
List of terms	44

Statistiken med kommentarer

Drygt 5 800 kronor i månaden för en 3:a

Den genomsnittliga nya hyran för 2011 var 5 195 kronor i månaden. För en lägenhet på 3 rum och kök fick man i genomsnitt betala 5 781 kronor med den nya hyran 2011, vilket kan jämföras med 5 644 kronor ett år tidigare.

Tablå 1 visar den genomsnittliga nya hyran 2011 för de olika lägenhetstyperna på riksnivå.

I tablå 1 kan också utläsas att den genomsnittliga kvadratmeterhyran år 2010 var 912 kronor, vilket kan jämföras med 898 kronor året innan.

Tablå 1 Genomsnittliga hyror i lägenheter upplåtna med hyresrätt (kronor)

Riket	Årshyra per m ² år 2010		Ny månadshyra per lägenhet år 2011	
1 rum och kök	995 ±	12	3 519 ±	41
2 rum och kök	922 ±	7	4 749 ±	41
3 rum och kök	869 ±	6	5 781 ±	45
4 rum och kök	850 ±	7	7 112 ±	74
5+ rum och kök	831 ±	9	8 939 ±	145
Övriga	1 053 ±	17	3 273 ±	72
Totalt	912 ±	4	5 195 ±	26

Till Övriga räknas t ex lägenheter som saknar kök, som 1 rum och kokvrå/kokskåp.

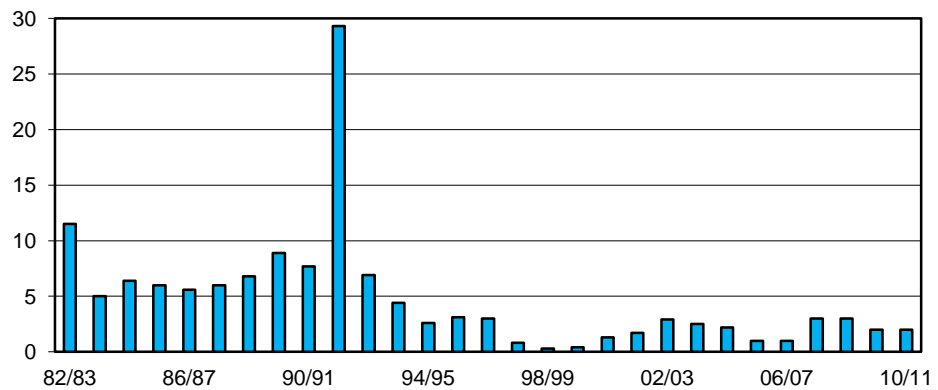
Tablå 2 visar den procentuella förändringen av ny månadshyra mellan 2010 och 2011 redovisad efter lägenhetstyp och ägarkategori. Skillnaderna mellan lägenhetstyperna är marginella. En viss skillnad finns mellan de allmännyttiga bolagen och de privata fastighetsägarna, där allmännyttan haft en högre höjning. Det har inte skett sedan början av 90-talet.

Tablå 2 Förändringen av ny månadshyra mellan 2010 och 2011 efter lägenhetstyp och ägarkategori (%)

Lägenhetstyp	Kommunala bostadsföretag	Privata fastighetsägare
1 rum och kök	2,5 ± 0,2	2,4 ± 0,1
2 rum och kök	2,6 ± 0,1	2,3 ± 0,1
3 rum och kök	2,5 ± 0,1	2,3 ± 0,2
4 rum och kök	2,5 ± 0,2	2,2 ± 0,1
5+ rum och kök	2,5 ± 0,2	2,4 ± 0,1
Övriga	2,6 ± 0,1	2,5 ± 0,2
Totalt	2,6 ± 0,1	2,3 ± 0,1

Diagram 1 visar den genomsnittliga årliga förändringen i hyra för lägenheter på 3 rum och kök. Jämfört med hyresutvecklingen i slutet av 1980-talet och början av 1990-talet ligger de senaste årens förändringsprocent på en relativt låg nivå.

Diagram 1 Årliga förändringar av hyran för tre rumslägenheter upplåtna med hyresrätter, procent

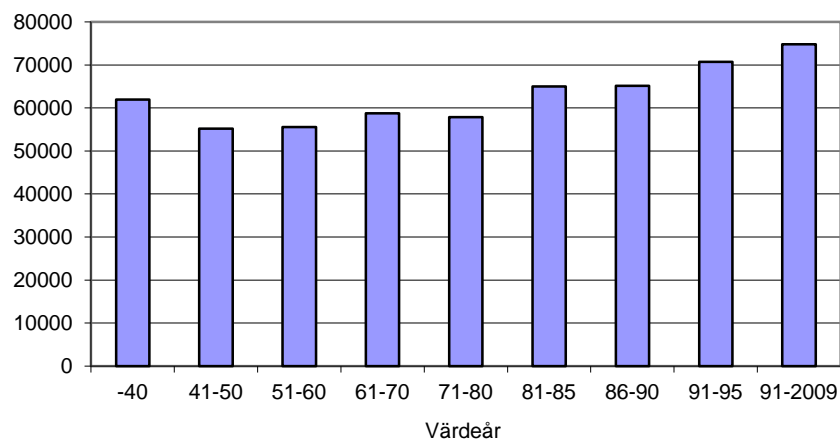


Fastighetens värdeår påverkar hyresnivån

I diagram 2 ser vi hur årshyran år 2010 varierar med fastighetens värdeår. Fastighetens värdeår är detsamma som färdigställandeåret om inga större om- eller tillbyggnationer har gjorts. Efter större om- eller tillbyggnationer fastställs ett nytt värdeår med beaktande av ombyggnationens omfattning. Värdeåret används bland annat vid fastställande av fastighetens taxeringsvärde.

Lägst genomsnittlig årshyra, 55 183 kronor, hade lägenheter i värdeårsklasserna 1941-1950, medan lägenheter med värdeår 1991-2009 hade högst årshyra, i genomsnitt 74 827 kronor.

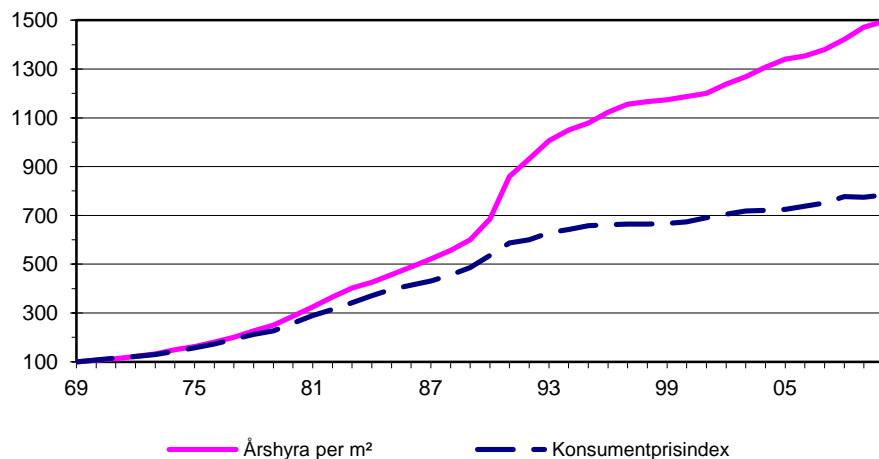
Diagram 2 Genomsnittlig årshyra år 2010 för lägenheter upplåtna med hyresrätt efter värdeår



Utvecklingen sedan år 1969

Sedan hyresundersökningen startade år 1969 har hyresförändringarna mätts på likartat sätt. Förändringsskattningarna avser att för kvalitets- och storleksmässigt jämförbara lägenheter belysa hyresförändringen under mätperioden. Diagram 3 visar utvecklingen av hyror i jämförelse med prisutvecklingen mätt i konsumentprisindex.

**Diagram 3 Hyrorna och den allmänna prisutvecklingen 1969-2010.
Index 1969=100**



Omräknat till fasta priser har hyrorna per kvadratmeter bostadsyta stigit med cirka 91 procent mellan åren 1969 och 2010. Realt skedde den största ökningen under åren 1990 till 1992 som resultat av skatte- och subventionsförändringar. 1991 var höjningen nästan 30 procent.

Vid beräkning av konsumentprisindex (KPI) ingår boendet som en viktig del. Närmare 30 procent av KPI:s vikt påverkas av boendevariabler. Där ingår förutom hyran i hyresrättslägenheter även hushållsel, garage, nyttjande av egna mm.

Minst hyreshöjning i Stor-Göteborg

Tablå 3 visar bland annat procentuell förändring av månadshyran mellan 2010 och 2011 för de olika regionerna i undersökningen. Hyreshöjningen var i genomsnitt 2,4 procent i hela riket, den varierade mellan regionerna från 2,3 till 2,7 procent.

Tablå 3 Hyror och hyresförändringar i lägenheter upplåtna med hyresrätt efter region

	Hyresförändring 2010 - 2011. Procent		Ny månadshyra per lägenhet 2011. Kronor	
Stor-Stockholm	2,6	± 0,1	5 772	± 63
Stor-Göteborg	2,0	± 0,1	5 337	± 60
Övriga större kommuner	2,7	± 0,1	5 279	± 47
Övriga mindre kommuner	2,3	± 0,1	4 725	± 44
Riket	2,4	± 0,0	5 195	± 26

Månadshyran per lägenhet 2011 är högst i Stor-Stockholm, med cirka 5 800 kronor per månad, vilket visas i tablå 3. Nivån ligger något högre än i Stor-Göteborg och Övriga större kommuner. I Övriga mindre kommuner kostar den genomsnittliga lägenheten betydligt mindre, drygt 4 700 kronor per månad.

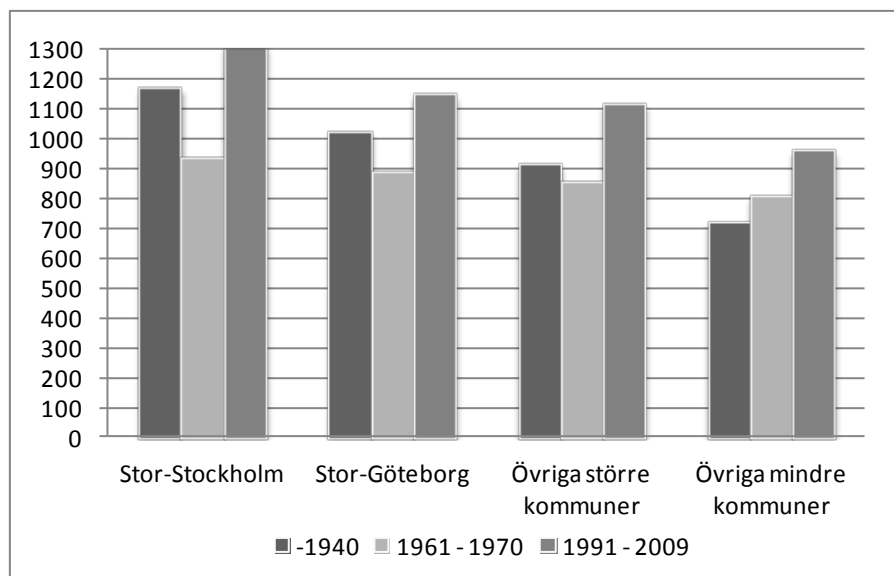
I denna jämförelse måste beaktas att sammansättningen av lägenhetsstorlekar i de olika regionerna naturligtvis påverkar den genomsnittliga månadshyran.

Hyran efter region och värdeår

Diagram 4 visar att fördelningen av högsta och lägsta årshyran per kvadratmeter år 2010 mellan olika värdeårsintervall är relativt lika om man jämför de fyra regionerna. I samtliga regioner är det lägenheter med värdeår 1991-2009 som har högst hyra per kvadratmeter bostadsyta.

I samtliga regioner utom Övriga mindre kommuner är kvadratmeterhyran högre för lägenheter i värdeårsintervall -1940 än med värdeår 1961-1970.

Diagram 4 Årshyror per kvadratmeter år 2010 efter region och värdeår



Tabeller

Teckenförklaring

Explanation of symbols

–	Noll	Zero
0	Mindre än 0,5	Less than 0.5
0,0	Mindre än 0,05	Less than 0.05
..	Uppgift inte tillgänglig eller för osäker för att anges	Data not available
.	Uppgift kan inte förekomma	Not applicable
*	Preliminär uppgift	Provisional figure

Ett konfidensintervall är ett statistiskt mått på osäkerhet som redovisas tillsammans med skattningar. Det skapar en felmarginal runt det skattade medelvärdet och inom detta intervall är det 95 procents sannolikhet att det sanna medelvärdet befinner sig.

Gränsen mellan större och mindre kommuner är 75 000 invånare.

1. Antal hyreslägenheter samt 95 % konfidensintervall efter region, värdeår och lägenhetstyp år 2010

1. Number of rented dwellings, with 95 % confidence interval, by region, year of valuation and size of dwelling in 2010

	1 rum och kök	2 rum och kök	3 rum och kök	4 rum och kök	5+rum och kök	Övriga	Totalt
Riket							
-1940	16191 ± 2544	24165 ± 3550	14096 ± 2276	6601 ± 1141	3722 ± 560	6866 ± 1452	71641 ± 4942
1941-1950	9815 ± 1816	43463 ± 8383	22793 ± 4766	3885 ± 923	1242 ± 338	3342 ± 1078	84541 ± 9814
1951-1960	21876 ± 3070	87873 ± 10276	55953 ± 6512	17529 ± 2388	5099 ± 780	17535 ± 2239	205865 ± 12370
1961-1970	33368 ± 3452	119861 ± 9640	131299 ± 9865	42654 ± 4598	8501 ± 771	24687 ± 2804	360371 ± 13116
1971-1980	27905 ± 3038	95819 ± 8369	94784 ± 7734	27595 ± 3610	4742 ± 839	26163 ± 3927	277008 ± 11263
1981-1985	6138 ± 1240	35306 ± 4556	27339 ± 3449	11989 ± 2143	2085 ± 296	.. ± ..	85050 ± 6164
1986-1990	10184 ± 1850	49623 ± 5890	33964 ± 3477	13259 ± 1630	2517 ± 444	.. ± ..	113779 ± 7176
1991-1995	5353 ± 1204	36719 ± 5248	29310 ± 4144	11077 ± 1358	2371 ± 789	4894 ± 1758	89723 ± 5777
1991 -	9387 ± 1326	59358 ± 5710	45434 ± 4197	17458 ± 1413	3093 ± 796	9339 ± 2270	144070 ± 6402
Totalt	134864 ± 5664	515468 ± 13312	425664 ± 12645	140970 ± 6413	31001 ± 1663	94356 ± 6078	1342324 ± 14552
Stor-Stockholm							
-1940	8 278 ± 2 089	8 921 ± 2 383	4 348 ± 1 262	2 008 ± 555	1 366 ± 254	4 484 ± 1 308	29 405 ± 3 372
1941-1950	2 912 ± 1 062	13 254 ± 4 907	7 762 ± 3 055	.. ± ± ± ..	26 606 ± 5 871
1951-1960	5 225 ± 1 555	27 494 ± 6 037	17 373 ± 4 160	5 549 ± 1 541	1 966 ± 507	6 602 ± 1 636	64 208 ± 7 397
1961-1970	6 214 ± 1 476	19 289 ± 4 252	29 813 ± 5 925	10 306 ± 2 883	2 371 ± 505	4 432 ± 1 053	72 425 ± 7 589
1971-1980	4 942 ± 1 326	15 288 ± 3 661	22 612 ± 4 192	6 939 ± 1 642	.. ± ..	7 238 ± 1 752	58 105 ± 5 821
1981-1985	.. ± ..	7 217 ± 2 344	7 106 ± 2 312	2 893 ± 1 056	595 ± 152	.. ± ..	18 926 ± 3 462
1986-1990	.. ± ..	7 211 ± 2 254	3 816 ± 951	2 757 ± 743	560 ± 223	.. ± ..	17 480 ± 2 785
1991-1995	.. ± ..	5 904 ± 1 713	3 050 ± 1 016	2 228 ± 567	.. ± ± ..	13 836 ± 2 154
1991 -	2 825 ± 832	12 961 ± 2 602	7 049 ± 1 044	4 043 ± 632	.. ± ..	1 860 ± 726	29 338 ± 3 011
Totalt	33 279 ± 3 156	111 635 ± 7 976	99 879 ± 7 800	35 381 ± 3 817	8 768 ± 948	27 551 ± 2 981	316 493 ± 10 790
Stor-Göteborg							
-1940	1 653 ± 628	2 853 ± 1 090	.. ± ± ± ± ..	7 416 ± 1 474
1941-1950	1 308 ± 444	.. ± ± ± ± ± ..	7 172 ± 2 027
1951-1960	1 904 ± 611	11 740 ± 2 811	7 421 ± 1 398	2 034 ± 313	675 ± 263	2 208 ± 387	25 981 ± 3 131
1961-1970	3 291 ± 709	13 681 ± 2 509	17 915 ± 2 222	6 720 ± 983	1 490 ± 190	4 371 ± 1 122	47 467 ± 3 121
1971-1980	2 758 ± 766	10 691 ± 1 759	8 961 ± 1 257	2 441 ± 469	724 ± 284	3 122 ± 717	28 696 ± 2 113
1981-1985	.. ± ..	3 912 ± 1 299	3 585 ± 1 090	.. ± ..	162 ± 49	.. ± ..	10 373 ± 1 931
1986-1990	1 267 ± 478	5 317 ± 1 621	3 871 ± 1 110	1 097 ± 298	276 ± 67	.. ± ..	12 120 ± 2 037
1991-1995	.. ± ..	4 046 ± 1 220	3 125 ± 724	1 437 ± 536	206 ± 60	.. ± ..	9 951 ± 1 538
1991 -	1 713 ± 503	6 777 ± 1 430	4 781 ± 768	2 183 ± 545	297 ± 70	.. ± ..	16 209 ± 1 749
Totalt	14 804 ± 1 250	59 123 ± 3 360	49 258 ± 2 593	16 954 ± 1 471	4 046 ± 473	11 249 ± 1 444	155 434 ± 3 772

1 Forts

1 Continue

	1 rum och kök	2 rum och kök	3 rum och kök	4 rum och kök	5+rum och kök	Övriga	Totalt
Stor-Stockholm + Stor-Göteborg + Övriga större kommuner							
-1940	14 223 ± 2 446	17 506 ± 3 130	10 138 ± 1 987	4 475 ± 938	2 630 ± 447	6 058 ± 1 416	55 030 ± 4 441
1941-1950	6 553 ± 1 458	28 538 ± 6 492	15 264 ± 3 914	2 026 ± 688	806 ± 273	2 506 ± 957	55 693 ± 7 720
1951-1960	13 535 ± 2 331	63 828 ± 8 362	39 642 ± 5 409	12 861 ± 2 078	3 964 ± 645	12 509 ± 1 931	146 338 ± 10 111
1961-1970	16 731 ± 2 339	68 810 ± 6 644	82 782 ± 7 601	28 396 ± 3 446	6 859 ± 668	17 340 ± 2 296	220 917 ± 10 189
1971-1980	14 969 ± 2 319	53 339 ± 5 870	62 646 ± 6 450	17 506 ± 2 419	3 512 ± 711	19 659 ± 3 291	171 631 ± 8 975
1981-1985	3 102 ± 907	22 320 ± 3 788	18 925 ± 3 075	8 877 ± 1 550	1 677 ± 256	.. ± ..	55 908 ± 5 158
1986-1990	5 611 ± 1 317	25 082 ± 4 134	16 444 ± 2 559	6 928 ± 979	1 550 ± 301	2 476 ± 944	58 092 ± 5 139
1991-1995	3 581 ± 975	16 576 ± 3 315	12 040 ± 1 913	6 220 ± 1 227	1 536 ± 497	.. ± ..	42 637 ± 4 009
1991 -	6 944 ± 1 119	33 567 ± 3 994	22 789 ± 2 005	10 983 ± 1 277	2 114 ± 504	6 559 ± 1 746	82 956 ± 4 828
Totalt	81 668 ± 4 382	312 990 ± 10 785	268 630 ± 10 262	92 053 ± 4 705	23 111 ± 1 300	68 113 ± 4 951	846 565 ± 13476
Övriga större kommuner							
-1940	4 291 ± 1 106	5 732 ± 1 726	4 452 ± 1 377	1 824 ± 660	913 ± 293	998 ± 389	18 209 ± 2 503
1941-1950	2 332 ± 908	11 132 ± 3 880	6 117 ± 2 379	.. ± ± ± ..	21 916 ± 4 651
1951-1960	6 406 ± 1 660	24 594 ± 5 212	14 848 ± 3 170	5 279 ± 1 372	1 323 ± 307	3 699 ± 969	56 148 ± 6 356
1961-1970	7 226 ± 1 728	35 840 ± 5 005	35 054 ± 4 977	11 371 ± 2 449	2 998 ± 462	8 536 ± 1 753	101 025 ± 7 422
1971-1980	7 269 ± 1 770	27 361 ± 4 600	31 072 ± 5 374	8 126 ± 1 773	1 702 ± 422	9 299 ± 2 692	84 829 ± 7 293
1981-1985	.. ± ..	11 191 ± 2 779	8 234 ± 1 779	4 307 ± 839	921 ± 214	.. ± ..	26 609 ± 3 453
1986-1990	2 289 ± 804	12 554 ± 3 085	8 757 ± 2 121	3 075 ± 582	715 ± 191	.. ± ..	28 492 ± 3 852
1991-1995	.. ± ..	6 626 ± 2 562	5 865 ± 1 450	.. ± ± ± ..	18 850 ± 3 038
1991 -	2 406 ± 566	13 830 ± 2 674	10 959 ± 1 530	4 757 ± 1 041	1 216 ± 420	4 241 ± 1 570	37 409 ± 3 371
Totalt	33 585 ± 2 911	142 232 ± 7 705	119 493 ± 7 463	39 718 ± 3 170	10 297 ± 819	29 313 ± 3 726	374 638 ± 10 056
Övriga mindre kommuner							
-1940	1 967 ± 719	6 659 ± 1 724	3 958 ± 1 134	2 126 ± 658	1 092 ± 350	.. ± ..	16 611 ± 2 251
1941-1950	3 263 ± 1 084	14 222 ± 5 250	7 529 ± 2 743	1 859 ± 616	.. ± ± ..	28 145 ± 6 026
1951-1960	8 341 ± 2 044	24 044 ± 6 431	16 311 ± 3 860	4 668 ± 1 202	1 135 ± 443	5 026 ± 1 159	59 526 ± 7 718
1961-1970	16 637 ± 2 673	51 052 ± 7 856	48 517 ± 6 786	14 258 ± 3 239	1 643 ± 456	7 347 ± 1 694	139 453 ± 9 862
1971-1980	12 935 ± 2 064	41 871 ± 6 513	32 139 ± 5 310	10 089 ± 2 772	1 231 ± 446	6 504 ± 2 158	104 770 ± 8 332
1981-1985	3 036 ± 857	12 986 ± 2 645	8 414 ± 1 828	.. ± ..	408 ± 156	.. ± ..	29 142 ± 3 618
1986-1990	4 535 ± 1 311	24 240 ± 4 578	17 520 ± 2 891	6 331 ± 1 344	967 ± 335	.. ± ..	55 349 ± 5 655
1991-1995	.. ± ..	20 142 ± 4 677	17 270 ± 3 784	4 857 ± 998	.. ± ± ..	47 086 ± 5 143
1991 -	2 444 ± 738	25 791 ± 4 714	22 646 ± 3 805	6 475 ± 1 017	.. ± ± ..	61 114 ± 5 214
Totalt	53 159 ± 3 856	200 866 ± 10 637	157 034 ± 9 327	48 918 ± 4 677	7 890 ± 1 096	26 243 ± 3 656	494 109 ± 11 958

Anm. I antal hyreslägenheter/undersökningen ingår inte lägenheter för kategoriboende (studentbostäder, vårdhem, äldreboende). Lägenheter som är under renovering eller som används till annat än bostadsändamål ingår heller inte i undersökningen.

2. Antal hyreslägenheter år 2010 efter ägarkategori, årshyra och värdeår**2. Number of rented dwellings in 2010 by type of ownership, annual rent and year of valuation**

	- 1940	1941-1950	1951-1960	1961-1970	1971-1980	1981-1985	1986-1990	1991 -	Totalt
Kommunala bostadsföretag									
- 20999
21000 - 24999	3950
25000 - 28999	2690	8200
29000 - 32999	2840	6960	3640	15700
33000 - 36999	6200	7060	7910	24300
37000 - 40999	10300	9130	30600
41000 - 48999	23800	30600	25200	4400	..	6030	104000
49000 - 56999	28100	39900	44000	10800	16000	9850	160000
57000 - 64999	21500	40600	41500	11500	15400	11500	147000
65000 - 72999	11600	33200	24700	8590	9920	11800	103000
73000 - 80999	4830	12200	11500	5240	6220	11600	52400
81000 -	4370	9240	6970	7060	10100	24600	63800
Totalt	8570	24400	113000	196000	178000	49700	66700	77300	714000
Privata									
- 20999
21000 - 24999	3750
25000 - 28999	7330
29000 - 32999	3070	..	3530	14100
33000 - 36999	2520	2510	3010	6120	3400	19300
37000 - 40999	4920	4710	5270	28800
41000 - 48999	8980	14000	10200	18000	11300	3210	72400
49000 - 56999	7020	14800	20400	25500	21300	..	8420	7220	110000
57000 - 64999	7450	..	14100	34600	16900	6250	6870	..	101000
65000 - 72999	5650	..	11900	27300	15200	..	11400	14600	95000
73000 - 80999	6010	..	5530	17700	10600	..	3160	8570	58800
81000 -	11500	4730	9580	19900	9390	7420	9510	22600	94700
Totalt	59600	57100	88000	161000	96700	33300	45800	65200	606000
Övriga									
Totalt	3180	20800
Totalt									
Totalt	71600	84500	206000	360000	277000	85000	114000	144000	1342000

3. Genomsnittlig årshyra per lägenhet samt 95 % konfidensintervall efter region, värdeår och lägenhetstyp år 2010. Kr

3. Average annual rent per dwelling, with 95 % confidence interval, by region, year of valuation and size of dwelling in 2010. SEK

	1 rum och kök	2 rum och kök	3 rum och kök	4 rum och kök	5+rum och kök	Övriga	Totalt
Riket							
-1940	44940 ± 2021	55338 ± 2586	72094 ± 2833	93435 ± 4324	124700 ± 6383	40024 ± 2782	61916 ± 1593
1941-1950	39263 ± 1454	51050 ± 1564	64982 ± 2776	80762 ± 3732	109257 ± 9789	38354 ± 5444	55183 ± 1408
1951-1960	39363 ± 1288	52388 ± 1230	63643 ± 1432	76380 ± 2286	97448 ± 4510	32961 ± 1462	55565 ± 866
1961-1970	38129 ± 810	53114 ± 1244	64805 ± 1040	78237 ± 1686	99628 ± 3420	34107 ± 1436	58756 ± 701
1971-1980	39405 ± 759	53735 ± 914	64842 ± 1154	77768 ± 1525	95395 ± 3065	39632 ± 1455	57879 ± 705
1981-1985	40626 ± 1229	56748 ± 1214	70724 ± 1663	86677 ± 2004	103086 ± 4163	40907 ± 5087	65017 ± 1217
1986-1990	44847 ± 1707	58363 ± 1253	71851 ± 1478	88398 ± 2345	103596 ± 3556	43054 ± 2643	65111 ± 1031
1991-1995	48173 ± 2729	63653 ± 2457	75561 ± 1958	94248 ± 2655	112491 ± 4528	45962 ± 3024	70713 ± 1517
1991 -	51950 ± 1727	67640 ± 1740	81190 ± 1563	100525 ± 1978	118239 ± 3587	50302 ± 2763	74827 ± 1088
Totalt	41077 ± 479	55461 ± 479	67598 ± 526	83125 ± 853	104406 ± 1690	38166 ± 822	60688 ± 304
Stor-Stockholm							
-1940	48998 ± 3289	65475 ± 4445	83029 ± 5918	106908 ± 7011	151575 ± 8827	43157 ± 3779	66844 ± 2774
1941-1950	43061 ± 3227	56558 ± 2800	71045 ± 5898	93304 ± 9171	144148 ± 39232	42159 ± 8093	60494 ± 2779
1951-1960	46199 ± 3021	57813 ± 2176	69040 ± 2604	79357 ± 5662	106346 ± 5031	37422 ± 2999	61156 ± 1690
1961-1970	42572 ± 1475	62141 ± 3792	72280 ± 2372	85150 ± 2728	106414 ± 5357	40244 ± 4165	68019 ± 1698
1971-1980	43988 ± 1777	59337 ± 2311	70364 ± 2885	80915 ± 3649	100779 ± 8339	42305 ± 2177	63573 ± 1750
1981-1985	46256 ± 1652	60793 ± 2924	77265 ± 3550	89714 ± 3809	113930 ± 6504	48436 ± 10556	72219 ± 2624
1986-1990	50076 ± 3175	66828 ± 2328	81760 ± 3342	95474 ± 3921	115420 ± 6608	48105 ± 4164	73034 ± 2457
1991-1995	54689 ± 4664	73316 ± 5396	92268 ± 7527	109686 ± 5880	128424 ± 16550	50596 ± 10336	81739 ± 3966
1991 -	58758 ± 2942	77482 ± 3240	100168 ± 4193	114994 ± 3927	135111 ± 13691	56084 ± 5918	86074 ± 2577
Totalt	46927 ± 1165	62291 ± 1167	74320 ± 1276	89438 ± 1900	116631 ± 3239	42151 ± 1469	67269 ± 735
Stor-Göteborg							
-1940	45664 ± 4226	55180 ± 5971	80473 ± 5879	96784 ± 7273	140347 ± 10303	33990 ± 4502	63614 ± 4925
1941-1950	40500 ± 2356	49200 ± 2315	65174 ± 5980	78239 ± 6122	101389 ± 12499	30659 ± 6928	51629 ± 2500
1951-1960	40106 ± 1999	50447 ± 2008	63902 ± 3072	76911 ± 2260	87745 ± 4817	33228 ± 1689	55136 ± 1749
1961-1970	41748 ± 1358	55294 ± 2289	65182 ± 2061	80582 ± 3150	98072 ± 4887	34994 ± 1924	61140 ± 1396
1971-1980	40798 ± 1675	56338 ± 1962	66508 ± 1890	79730 ± 4057	101658 ± 7584	39303 ± 1932	59299 ± 1390
1981-1985	41463 ± 3005	60667 ± 2893	72850 ± 3404	89512 ± 10187	113904 ± 14766	51718 ± 3712	68576 ± 2464
1986-1990	46537 ± 3457	63285 ± 3038	77731 ± 3443	100567 ± 4416	119405 ± 6753	48737 ± 7153	70450 ± 2619
1991-1995	52341 ± 7469	69088 ± 3907	80620 ± 3530	103278 ± 6645	120346 ± 8918	42622 ± 4047	76616 ± 2811
1991 -	56754 ± 4313	71533 ± 3003	83932 ± 2828	106034 ± 5318	125124 ± 7360	47874 ± 6983	78557 ± 2160
Totalt	43815 ± 1094	57012 ± 1062	68998 ± 1091	86042 ± 1857	104787 ± 3728	36836 ± 1146	62505 ± 693

3 Forts

3 Continue

	1 rum och kök	2 rum och kök	3 rum och kök	4 rum och kök	5+rum och kök	Övriga	Totalt
Stor-Stockholm + Stor-Göteborg + Övriga större kommuner							
-1940	46536 ± 2146	60226 ± 2863	78116 ± 3204	101891 ± 4937	139442 ± 6309	40471 : 3030	64944 ± 1871
1941-1950	41545 ± 1691	53968 ± 1830	68764 ± 3438	86896 ± 5075	120896 ± 13825	39925 : 6444	58130 ± 1718
1951-1960	42308 ± 1749	54163 ± 1246	66201 ± 1595	78941 ± 2808	102093 ± 3484	35700 : 1758	58222 ± 982
1961-1970	41048 ± 953	56713 ± 1692	67191 ± 1317	81040 ± 1768	101737 ± 4098	36182 : 1802	62366 ± 897
1971-1980	41563 ± 931	56224 ± 1148	67120 ± 1438	79618 ± 1959	98659 ± 3748	41454 : 1652	60492 ± 873
1981-1985	42526 ± 2008	59214 ± 1363	74459 ± 2016	88146 ± 2597	105765 ± 3989	45423 : 4474	69181 ± 1393
1986-1990	47869 ± 1880	62660 ± 1495	77208 ± 2039	94916 ± 2327	110519 ± 3835	46595 : 3297	69789 ± 1361
1991-1995	50847 ± 3226	69359 ± 2489	81978 ± 2738	101374 ± 3779	115996 ± 5739	47651 : 3966	76332 ± 1831
1991 -	54324 ± 1851	72910 ± 1659	88715 ± 1926	107453 ± 2810	123651 ± 5228	52120 : 3206	79897 ± 1239
Totalt	44002 ± 626	58446 ± 603	70472 ± 668	86490 ± 1004	109135 ± 1874	40186 : 984	63834 ± 382
Övriga större kommuner							
-1940	42122 ± 2220	54568 ± 3415	72704 ± 3835	98039 ± 9018	121202 ± 9587	32447 : 2691	62431 ± 2885
1941-1950	40238 ± 1891	52664 ± 2868	66682 ± 4078	82511 ± 4695	113436 ± 11324	37093 : 11105	57400 ± 2570
1951-1960	39789 ± 2220	51857 ± 1482	64030 ± 2284	79288 ± 3343	103091 ± 5353	34080 : 2080	56292 ± 1387
1961-1970	39419 ± 1711	54334 ± 2022	63890 ± 1810	77586 ± 2856	99859 ± 7970	34681 : 2572	58890 ± 1267
1971-1980	40226 ± 1227	54440 ± 1639	64936 ± 1821	78477 ± 2607	96034 ± 4916	41513 : 2965	58787 ± 1190
1981-1985	40976 ± 3650	57687 ± 1576	72772 ± 3143	86560 ± 2896	99057 ± 4523	42617 : 3892	67267 ± 2002
1986-1990	46624 ± 2899	60001 ± 1809	74994 ± 3028	92400 ± 3454	103245 ± 4421	44549 : 5417	67517 ± 1974
1991-1995	44245 ± 2440	65999 ± 3575	77349 ± 3360	93054 ± 5354	109542 ± 7833	47006 : 4461	72220 ± 2643
1991 -	47389 ± 1833	69296 ± 2386	83453 ± 2562	101689 ± 4362	117818 ± 6857	50840 : 4483	75638 ± 1734
Totalt	41192 ± 766	56023 ± 817	67870 ± 934	84047 ± 1446	104489 ± 2967	39636 : 1766	61486 ± 542
Övriga mindre kommuner							
-1940	33401 ± 2249	42489 ± 3616	56803 ± 3801	75876 ± 5308	89458 ± 8767	36625 : 6553	51921 ± 2632
1941-1950	34680 ± 2018	45462 ± 1494	57316 ± 3327	74078 ± 4081	87756 ± 6533	33697 : 8547	49594 ± 1817
1951-1960	34585 ± 1075	47675 ± 2741	57425 ± 2296	69355 ± 3405	81228 ± 11552	26162 : 1562	49036 ± 1595
1961-1970	35193 ± 1109	48262 ± 1582	60734 ± 1551	72653 ± 3026	90820 ± 4152	29191 : 1832	53037 ± 1061
1971-1980	36918 ± 1214	50518 ± 1306	60386 ± 1671	74557 ± 2221	86080 ± 3927	33982 : 1889	53596 ± 1109
1981-1985	38685 ± 1320	52511 ± 1947	62366 ± 2110	82487 ± 4071	92060 ± 11962	37073 : 6246	57042 ± 2296
1986-1990	41144 ± 2854	53968 ± 1764	66823 ± 1837	81265 ± 3426	92495 ± 4750	38060 : 3810	60277 ± 1451
1991-1995	42768 ± 4092	58957 ± 3676	71087 ± 2594	85123 ± 4229	106130 ± 11234	43911 : 4318	65627 ± 2272
1991 -	45195 ± 3157	60783 ± 2951	73626 ± 2083	88793 ± 3324	106676 ± 9303	46015 : 3777	67949 ± 1841
Totalt	36586 ± 627	50842 ± 783	62680 ± 818	76802 ± 1433	90580 ± 3630	32895 : 1326	55331 ± 516

4. Genomsnittlig årshyra per lägenhet samt 95 % konfidsintervall efter region, ägarkategori, värdeår och lägenhetstyp år 2010. Kr

4. Average annual rent per dwelling by region, with 95 % confidence interval, type of ownership, year of valuation and size of dwelling in 2010. SEK

	1 rum och kök	2 rum och kök	3 rum och kök	4 rum och kök	5+rum och kök	Övriga	Totalt
Riket							
Kommunala bostadsföretag							
-1940	44401 ± 5587	52254 ± 5245	68615 ± 5342	90462 ± 11636	133325 ± 27243	40392 ± 5759	58003 ± 4082
1941-1950	39623 ± 2331	50012 ± 1905	61385 ± 2850	78450 ± 5236	103182 ± 11217	28266 ± 3232	52538 ± 1965
1951-1960	37962 ± 1236	51305 ± 1514	62290 ± 1426	76282 ± 2872	91968 ± 3863	32138 ± 1690	53659 ± 1118
1961-1970	37159 ± 1140	50598 ± 1259	62902 ± 1352	75390 ± 2508	90641 ± 2888	32107 ± 1714	56141 ± 1028
1971-1980	38491 ± 921	51692 ± 956	62904 ± 1244	75093 ± 1505	89774 ± 3448	37874 ± 1984	56489 ± 861
1981-1985	41268 ± 1381	56246 ± 1157	67859 ± 1760	83921 ± 2365	98962 ± 4106	43742 ± 3333	64250 ± 1199
1986-1990	44050 ± 1933	56999 ± 1473	70632 ± 1935	87541 ± 3113	99979 ± 3604	43434 ± 3165	63907 ± 1396
1991-1995	45682 ± 2288	59282 ± 2283	73934 ± 2536	92816 ± 3746	103706 ± 4338	42118 ± 1921	68347 ± 2206
1991 -	50787 ± 1845	64812 ± 2018	81056 ± 2313	100422 ± 2932	115424 ± 4751	48516 ± 4568	74223 ± 1639
Totalt	39623 ± 582	53642 ± 553	65736 ± 653	81087 ± 1149	96793 ± 1778	36648 ± 1211	58981 ± 443
Privata							
-1940	45164 ± 2223	56223 ± 2955	72750 ± 3192	94046 ± 4710	126292 ± 6752	39249 ± 3378	62973 ± 1807
1941-1950	39163 ± 1795	51517 ± 2209	67121 ± 3910	80677 ± 4323	111743 ± 11158	41679 ± 6812	56372 ± 1916
1951-1960	40938 ± 2289	53894 ± 2186	65280 ± 2656	76398 ± 3489	99904 ± 6656	33912 ± 2502	58023 ± 1487
1961-1970	39129 ± 1224	56859 ± 2217	67132 ± 1743	81825 ± 2198	107009 ± 5499	36385 ± 2301	62132 ± 1291
1971-1980	40807 ± 1345	56705 ± 1797	69014 ± 2548	84457 ± 3476	102340 ± 4492	42471 ± 2090	60370 ± 1446
1981-1985	40123 ± 2217	57517 ± 2526	76205 ± 3099	91506 ± 3360	108072 ± 8308	37232 ± 6201	66503 ± 2634
1986-1990	45351 ± 2909	60326 ± 2229	73490 ± 2362	89834 ± 3572	107904 ± 6649	42092 ± 5113	66918 ± 1741
1991-1995	49468 ± 4357	67995 ± 3977	77294 ± 3675	96106 ± 5499	119934 ± 5928	51424 ± 5098	73486 ± 2528
1991 -	52730 ± 2832	70816 ± 2845	81352 ± 3088	100655 ± 4337	121270 ± 5314	53587 ± 3382	75805 ± 1867
Totalt	42314 ± 781	57770 ± 892	70039 ± 962	85755 ± 1397	110152 ± 2612	39708 ± 1206	62867 ± 588
Övriga							
Totalt	42867 ± 4105	53419 ± 5250	63463 ± 4698	78655 ± 8870	88993 ± 9646	41741 ± 4150	55611 ± 3331
Totalt							
Totalt	41077 ± 479	55461 ± 479	67598 ± 526	83125 ± 853	104406 ± 1690	38166 ± 822	60688 ± 304
Stor-Stockholm + Stor-Göteborg + Övriga större kommuner							
Kommunala bostadsföretag							
-1940	44989 ± 6142	54452 ± 6174	71608 ± 6660	96004 ± 10463	143712 ± 29981	40787 ± 6058	58923 ± 4817
1941-1950	41379 ± 2932	51883 ± 1804	62914 ± 2615	82353 ± 3648	109848 ± 11632	28855 ± 3714	54721 ± 2127
1951-1960	40457 ± 1487	52644 ± 1314	63963 ± 1439	78015 ± 3333	93611 ± 4119	34337 ± 1825	55899 ± 1141
1961-1970	39585 ± 1382	52718 ± 1527	63798 ± 1629	77799 ± 2501	90804 ± 3169	33398 ± 2094	59007 ± 1294
1971-1980	40737 ± 1242	53068 ± 1352	64557 ± 1580	76221 ± 1955	91877 ± 4625	39251 ± 2428	58629 ± 1095
1981-1985	43678 ± 2321	58552 ± 1507	70828 ± 2128	85390 ± 3023	99402 ± 4232	43676 ± 5817	68112 ± 1603
1986-1990	45392 ± 1781	60174 ± 1476	74977 ± 2720	92694 ± 2620	104328 ± 3521	47545 ± 3761	68319 ± 1774
1991-1995	46648 ± 2931	64923 ± 2823	77876 ± 3260	97098 ± 4713	105620 ± 4699	41444 ± 3346	73991 ± 2562
1991 -	52327 ± 2384	70298 ± 2060	87134 ± 2510	105652 ± 3673	120111 ± 6200	50433 ± 5937	79629 ± 1687
Totalt	42216 ± 686	55817 ± 652	67447 ± 785	83530 ± 1270	98621 ± 2105	38011 ± 1500	61706 ± 543

4 Forts

4 Continue

	1 rum och kök	2 rum och kök	3 rum och kök	4 rum och kök	5+rum och kök	Övriga	Totalt
Privata							
-1940	46948 ± 2340	61231 ± 3143	79114 ± 3522	102435 ± 5436	141083 ± 6070	39646 ± 3688	66201 ± 2101
1941-1950	41682 ± 2063	54691 ± 2620	72599 ± 5286	87039 ± 6087	124043 ± 15914	43133 ± 7834	59622 ± 2405
1951-1960	43772 ± 3001	56031 ± 2489	69393 ± 3058	79743 ± 4628	105980 ± 4767	37484 ± 3238	61176 ± 1835
1961-1970	42145 ± 1259	60014 ± 2562	71232 ± 1935	84884 ± 2331	111398 ± 6663	39575 ± 2785	65878 ± 1455
1971-1980	42330 ± 1417	59891 ± 1843	71440 ± 2780	87914 ± 3881	106336 ± 5126	44622 ± 2159	63168 ± 1617
1981-1985	41393 ± 3302	60143 ± 2443	79979 ± 3347	93820 ± 4624	115564 ± 6833	43528 ± 2918	70817 ± 2647
1986-1990	49487 ± 2999	66192 ± 2606	80321 ± 3056	99515 ± 4244	120174 ± 8056	44657 ± 5874	71990 ± 2252
1991-1995	53452 ± 4742	72929 ± 3514	87452 ± 4536	108547 ± 6489	126202 ± 8506	51355 ± 5570	78860 ± 3117
1991 -	55747 ± 2643	75560 ± 2586	91109 ± 3201	110801 ± 4514	128190 ± 7656	53835 ± 3719	80304 ± 2144
Totalt	45073 ± 937	60983 ± 1009	74281 ± 1143	90372 ± 1721	117327 ± 2807	42353 ± 1344	66149 ± 679
Övriga							
Totalt	46889 ± 4465	61330 ± 2513	68619 ± 4772	87041 ± 9111	97319 ± 14524	44774 ± 4888	61637 ± 2737
Totalt							
Totalt	44002 ± 626	58446 ± 603	70472 ± 668	86490 ± 1004	109135 ± 1874	40186 ± 984	63834 ± 382
Övriga mindre kommuner							
Kommunala bostadsföretag							
-1940	38707 ± 4701	43571 ± 4493	62758 ± 8114	79130 ± 19372	84864 ± 3926	35260 ± 6485	54306 ± 6961
1941-1950	35923 ± 1957	46187 ± 2715	53496 ± 4296	74541 ± 7607	87961 ± 3980	27022 ± 6142	47062 ± 2659
1951-1960	34744 ± 1265	47997 ± 3930	56803 ± 2831	68436 ± 4612	86879 ± 9016	24890 ± 1892	47789 ± 2496
1961-1970	35285 ± 1566	48737 ± 1932	61424 ± 2298	70431 ± 4782	89426 ± 6216	28739 ± 2394	52346 ± 1646
1971-1980	36634 ± 1232	50231 ± 1244	60364 ± 1863	73181 ± 2293	84592 ± 3587	34348 ± 2283	53648 ± 1304
1981-1985	39042 ± 1577	52589 ± 1812	62010 ± 2578	78566 ± 2433	96168 ± 14630	43809 ± 3229	57023 ± 1549
1986-1990	42890 ± 3500	53845 ± 2382	66419 ± 2278	80643 ± 4856	90278 ± 4321	38745 ± 3865	59409 ± 2017
1991-1995	43671 ± 3787	55592 ± 2673	70706 ± 3508	86022 ± 5776	99301 ± 8625	42631 ± 2057	63409 ± 3146
1991 -	46977 ± 2765	58499 ± 2458	73845 ± 2879	90487 ± 4185	102203 ± 7026	44735 ± 2483	66882 ± 2556
Totalt	36955 ± 852	50881 ± 947	62871 ± 1136	76061 ± 2097	90106 ± 2751	33281 ± 1822	54853 ± 766
Privata							
-1940	32807 ± 2354	41757 ± 4216	56079 ± 4239	76006 ± 5703	90994 ± 9863	36403 ± 8182	51969 ± 3030
1941-1950	34330 ± 2508	45331 ± 1896	58604 ± 3970	73988 ± 4647	89263 ± 6821	37034 ± 11781	50727 ± 2428
1951-1960	34594 ± 1993	47472 ± 2856	57926 ± 3461	69733 ± 4588	78318 ± 15659	27049 ± 2296	50854 ± 2145
1961-1970	35033 ± 1335	48680 ± 2007	59849 ± 1931	75675 ± 3150	92253 ± 5803	29648 ± 2722	54516 ± 2039
1971-1980	37770 ± 2880	50383 ± 2932	60471 ± 3781	78248 ± 5379	88454 ± 8300	33174 ± 3135	53336 ± 2449
1981-1985	38454 ± 2480	52268 ± 4313	63485 ± 3880	87007 ± 5001	89382 ± 16393	33180 ± 6693	57367 ± 5786
1986-1990	38679 ± 3897	53813 ± 2595	67404 ± 2995	81997 ± 4753	94223 ± 7605	34633 ± 7811	61532 ± 2406
1991-1995	42146 ± 6349	62939 ± 6969	71454 ± 4169	84255 ± 7054	110517 ± 13440	51630 ± 11742	68449 ± 3801
1991 -	43365 ± 5621	63707 ± 5668	73426 ± 3561	86598 ± 6531	109991 ± 12645	52535 ± 8469	69670 ± 3163
Totalt	36143 ± 971	51130 ± 1488	62559 ± 1326	77906 ± 2017	91402 ± 5520	32236 ± 2035	56328 ± 1012
Övriga							
Totalt	34349 ± 2835	46246 ± 7320	56310 ± 6111	67499 ± 5237	79012 ± 7921	36014 ± 3911	48437 ± 5144
Totalt							
Totalt	36586 ± 627	50842 ± 783	62680 ± 818	76802 ± 1433	90580 ± 3630	32895 ± 1326	55331 ± 516

5. Genomsnittlig årshyra per m² bostadsyta samt 95 % konfidensintervall efter region, ägarkategori, värdeår och lägenhetstyp år 2010. Kr

5. Average annual rent per square metre of floor, with 95 % confidence interval, space by region, type of ownership, year of valuation and size of dwelling in 2010. SEK

	1 rum och kök	2 rum och kök	3 rum och kök	4 rum och kök	5+rum och kök	Övriga	Totalt
Riket							
Kommunala bostadsföretag							
-1940	1123 ± 124	974 ± 97	877 ± 81	909 ± 105	807 ± 78	1262 ± 229	1009 ± 63
1941-1950	1027 ± 80	910 ± 43	878 ± 35	809 ± 54	834 ± 94	1002 ± 95	912 ± 28
1951-1960	941 ± 29	890 ± 21	860 ± 20	844 ± 27	814 ± 28	1091 ± 39	898 ± 13
1961-1970	895 ± 24	826 ± 16	809 ± 14	796 ± 20	781 ± 18	929 ± 29	829 ± 9
1971-1980	899 ± 19	832 ± 15	802 ± 15	778 ± 14	778 ± 16	902 ± 21	827 ± 8
1981-1985	945 ± 24	905 ± 18	874 ± 16	857 ± 17	848 ± 24	953 ± 53	889 ± 10
1986-1990	1015 ± 29	941 ± 19	906 ± 18	875 ± 28	855 ± 27	995 ± 91	929 ± 12
1991-1995	1079 ± 42	968 ± 32	917 ± 27	926 ± 31	881 ± 28	991 ± 75	950 ± 17
1991 -	1218 ± 36	1088 ± 31	1044 ± 31	1033 ± 28	974 ± 32	1122 ± 73	1073 ± 16
Totalt	949 ± 12	893 ± 8	853 ± 8	844 ± 10	825 ± 10	982 ± 19	884 ± 5
Privata							
-1940	1139 ± 61	950 ± 45	878 ± 35	836 ± 31	810 ± 31	1203 ± 86	983 ± 25
1941-1950	992 ± 50	930 ± 44	892 ± 44	802 ± 40	797 ± 39	1216 ± 158	930 ± 27
1951-1960	1003 ± 53	930 ± 38	869 ± 29	818 ± 38	828 ± 50	1115 ± 55	922 ± 19
1961-1970	952 ± 28	918 ± 23	846 ± 17	849 ± 21	836 ± 24	1054 ± 41	893 ± 11
1971-1980	984 ± 34	918 ± 22	879 ± 23	855 ± 25	828 ± 30	1070 ± 38	922 ± 14
1981-1985	980 ± 39	960 ± 36	939 ± 33	875 ± 23	843 ± 44	1051 ± 87	945 ± 20
1986-1990	1039 ± 65	977 ± 34	919 ± 26	871 ± 33	878 ± 39	1054 ± 43	953 ± 19
1991-1995	1141 ± 100	1037 ± 56	950 ± 43	930 ± 57	936 ± 48	1242 ± 90	1012 ± 31
1991 -	1271 ± 75	1135 ± 46	1027 ± 40	992 ± 46	958 ± 48	1402 ± 105	1110 ± 27
Totalt	1036 ± 20	958 ± 12	890 ± 10	860 ± 12	840 ± 14	1128 ± 25	945 ± 7
Övriga							
Totalt	1012 ± 116	912 ± 68	808 ± 63	781 ± 66	703 ± 78	1168 ± 186	915 ± 48
Totalt							
Totalt	995 ± 12	922 ± 7	869 ± 6	850 ± 7	831 ± 9	1053 ± 17	912 ± 4
Stor-Stockholm + Stor-Göteborg + Övriga större kommuner							
Kommunala bostadsföretag							
-1940	1146 ± 135	1042 ± 101	955 ± 86	974 ± 82	853 ± 67	1289 ± 244	1075 ± 68
1941-1950	1084 ± 102	946 ± 51	897 ± 31	869 ± 62	896 ± 49	1019 ± 113	942 ± 32
1951-1960	1011 ± 37	920 ± 21	884 ± 19	861 ± 31	844 ± 24	1151 ± 41	930 ± 13
1961-1970	949 ± 26	858 ± 24	814 ± 15	819 ± 22	784 ± 19	927 ± 35	845 ± 10
1971-1980	951 ± 27	855 ± 20	823 ± 19	788 ± 15	778 ± 18	924 ± 26	848 ± 11
1981-1985	1017 ± 26	945 ± 27	908 ± 17	871 ± 21	857 ± 26	1008 ± 67	920 ± 12
1986-1990	1093 ± 31	995 ± 17	954 ± 22	936 ± 19	884 ± 31	1095 ± 63	984 ± 12
1991-1995	1119 ± 41	1031 ± 36	959 ± 27	969 ± 31	877 ± 25	1022 ± 62	997 ± 18
1991 -	1272 ± 43	1179 ± 31	1127 ± 30	1087 ± 32	996 ± 40	1173 ± 62	1150 ± 16
Totalt	1022 ± 16	936 ± 11	876 ± 9	870 ± 11	836 ± 11	1013 ± 24	918 ± 6

5 Forts

5 Continue

	1 rum och kök		2 rum och kök		3 rum och kök		4 rum och kök		5+rum och kök		Övriga		Totalt	
Privata														
-1940	1190 ±	65	1032 ±	47	942 ±	34	895 ±	36	884 ±	26	1258 ±	90	1060 ±	27
1941-1950	1051 ±	62	1012 ±	46	983 ±	49	868 ±	58	834 ±	50	1322 ±	176	1015 ±	30
1951-1960	1076 ±	69	982 ±	40	936 ±	27	863 ±	52	875 ±	22	1208 ±	66	984 ±	22
1961-1970	1022 ±	28	945 ±	24	888 ±	19	886 ±	22	869 ±	24	1119 ±	47	934 ±	13
1971-1980	1041 ±	33	965 ±	24	903 ±	26	889 ±	28	864 ±	28	1087 ±	45	959 ±	15
1981-1985	1029 ±	44	1001 ±	33	980 ±	33	899 ±	25	880 ±	32	1078 ±	53	981 ±	19
1986-1990	1126 ±	71	1068 ±	41	997 ±	31	976 ±	31	961 ±	50	1088 ±	49	1044 ±	23
1991-1995	1254 ±	108	1142 ±	45	1071 ±	38	1052 ±	60	998 ±	66	1284 ±	110	1131 ±	28
1991 -	1366 ±	68	1244 ±	41	1154 ±	34	1097 ±	44	1027 ±	63	1478 ±	117	1235 ±	26
Totalt	1112 ±	24	1014 ±	14	941 ±	11	910 ±	14	886 ±	11	1193 ±	30	1004 ±	8
Övriga														
Totalt	1128 ±	125	1046 ±	45	883 ±	58	856 ±	51	738 ±	123	1241 ±	260	1028 ±	52
Totalt														
Totalt	1077 ±	16	976 ±	8	905 ±	7	887 ±	8	863 ±	8	1102 ±	21	961 ±	5
Övriga mindre kommuner														
Kommunala bostadsföretag														
-1940	901 ±	6	708 ±	50	724 ±	61	776 ±	145	591 ±	107	903 ±	71	742 ±	42
1941-1950	906 ±	71	836 ±	53	778 ±	98	748 ±	21	691 ±	126	969 ±	173	834 ±	41
1951-1960	851 ±	24	817 ±	44	780 ±	42	766 ±	35	718 ±	56	890 ±	45	816 ±	25
1961-1970	853 ±	35	799 ±	23	800 ±	28	748 ±	38	761 ±	64	936 ±	50	808 ±	15
1971-1980	855 ±	24	810 ±	21	772 ±	24	763 ±	27	778 ±	35	844 ±	30	800 ±	12
1981-1985	879 ±	26	841 ±	20	808 ±	27	807 ±	23	788 ±	50	898 ±	55	832 ±	14
1986-1990	945 ±	31	888 ±	31	860 ±	24	793 ±	37	789 ±	28	882 ±	55	872 ±	17
1991-1995	997 ±	92	927 ±	43	882 ±	43	856 ±	52	888 ±	72	967 ±	106	908 ±	26
1991 -	1083 ±	60	984 ±	39	946 ±	39	930 ±	42	909 ±	64	1022 ±	121	969 ±	23
Totalt	874 ±	15	840 ±	13	816 ±	14	790 ±	17	784 ±	23	903 ±	25	834 ±	7
Privata														
-1940	787 ±	59	715 ±	63	710 ±	67	710 ±	38	633 ±	49	805 ±	36	721 ±	31
1941-1950	877 ±	67	775 ±	44	750 ±	36	733 ±	35	729 ±	63	878 ±	165	780 ±	26
1951-1960	840 ±	44	775 ±	37	749 ±	37	729 ±	51	662 ±	142	938 ±	48	783 ±	21
1961-1970	857 ±	35	846 ±	41	770 ±	15	775 ±	28	724 ±	44	915 ±	50	810 ±	16
1971-1980	872 ±	52	825 ±	29	793 ±	28	794 ±	43	703 ±	63	993 ±	62	830 ±	19
1981-1985	916 ±	51	880 ±	61	800 ±	40	829 ±	28	750 ±	101	1033 ±	134	868 ±	34
1986-1990	899 ±	86	877 ±	38	850 ±	40	785 ±	43	785 ±	45	955 ±	73	857 ±	23
1991-1995	935 ±	93	929 ±	93	880 ±	52	814 ±	71	842 ±	62	1118 ±	147	900 ±	45
1991 -	976 ±	86	971 ±	78	924 ±	47	846 ±	69	846 ±	53	1082 ±	124	940 ±	39
Totalt	867 ±	20	843 ±	20	800 ±	14	776 ±	17	717 ±	37	946 ±	30	826 ±	9
Övriga														
Totalt	767 ±	58	791 ±	78	704 ±	68	682 ±	22	662 ±	67	1029 ±	116	781 ±	53
Totalt														
Totalt	869 ±	12	840 ±	10	808 ±	10	782 ±	12	738 ±	25	925 ±	20	830 ±	6

6. Genomsnittlig årshyra per m² bostadsyta samt 95 % konfidensintervall efter region, värdeår och lägenhetstyp år 2010. Kr

6. Average annual rent per square metre of floor space, with 95 % confidence interval, by region, year of valuation and size of dwelling in 2010. SEK

	1 rum och kök		2 rum och kök		3 rum och kök		4 rum och kök		5+rum och kök		Övriga		Totalt	
Riket														
-1940	1133 ±	55	947 ±	40	873 ±	32	841 ±	30	799 ±	29	1227 ±	86	984 ±	23
1941-1950	999 ±	42	923 ±	31	882 ±	31	801 ±	34	791 ±	37	1172 ±	122	923 ±	20
1951-1960	969 ±	30	906 ±	19	864 ±	17	828 ±	25	823 ±	34	1101 ±	33	909 ±	11
1961-1970	921 ±	18	865 ±	14	825 ±	11	819 ±	14	811 ±	15	986 ±	26	857 ±	7
1971-1980	932 ±	17	866 ±	12	827 ±	13	800 ±	13	801 ±	17	966 ±	24	861 ±	7
1981-1985	956 ±	23	928 ±	18	896 ±	16	864 ±	13	846 ±	23	1010 ±	57	911 ±	10
1986-1990	1033 ±	37	956 ±	17	911 ±	14	873 ±	21	865 ±	23	1014 ±	71	940 ±	10
1991-1995	1125 ±	62	1003 ±	31	932 ±	23	927 ±	26	910 ±	27	1111 ±	75	982 ±	16
1991 -	1250 ±	43	1111 ±	25	1036 ±	19	1016 ±	20	966 ±	29	1244 ±	71	1090 ±	13
Totalt	995 ±	12	922 ±	7	869 ±	6	850 ±	7	831 ±	9	1053 ±	17	912 ±	4
Stor-Stockholm														
-1940	1285 ±	88	1125 ±	66	1013 ±	60	945 ±	39	921 ±	35	1360 ±	114	1167 ±	40
1941-1950	1111 ±	102	1048 ±	58	975 ±	47	917 ±	89	905 ±	117	1347 ±	197	1044 ±	38
1951-1960	1144 ±	74	996 ±	35	945 ±	23	870 ±	65	892 ±	23	1214 ±	58	1003 ±	21
1961-1970	1013 ±	34	967 ±	31	887 ±	21	885 ±	20	878 ±	22	1147 ±	61	934 ±	15
1971-1980	1021 ±	37	943 ±	35	892 ±	29	836 ±	28	861 ±	34	1057 ±	51	930 ±	18
1981-1985	1036 ±	43	1013 ±	36	993 ±	30	924 ±	28	938 ±	27	1027 ±	43	991 ±	20
1986-1990	1197 ±	86	1098 ±	46	1037 ±	29	976 ±	29	963 ±	27	1118 ±	73	1074 ±	26
1991-1995	1270 ±	102	1168 ±	59	1102 ±	65	1094 ±	39	1019 ±	81	1357 ±	186	1158 ±	36
1991 -	1431 ±	72	1303 ±	43	1285 ±	51	1190 ±	31	1113 ±	93	1601 ±	124	1311 ±	27
Totalt	1159 ±	31	1044 ±	17	952 ±	12	922 ±	16	912 ±	13	1213 ±	36	1024 ±	9
Stor-Göteborg														
-1940	1133 ±	94	993 ±	78	985 ±	53	975 ±	84	900 ±	57	1048 ±	90	1021 ±	41
1941-1950	1075 ±	58	974 ±	53	961 ±	75	864 ±	27	769 ±	79	1276 ±	324	989 ±	37
1951-1960	1037 ±	62	917 ±	35	922 ±	28	886 ±	14	843 ±	36	1143 ±	58	942 ±	20
1961-1970	988 ±	32	914 ±	33	847 ±	19	856 ±	26	837 ±	23	979 ±	48	889 ±	14
1971-1980	1015 ±	42	924 ±	30	865 ±	23	828 ±	21	841 ±	42	996 ±	46	912 ±	15
1981-1985	1059 ±	53	1020 ±	29	933 ±	41	900 ±	51	886 ±	38	1055 ±	96	972 ±	26
1986-1990	1165 ±	60	1038 ±	40	1021 ±	32	984 ±	38	984 ±	41	1183 ±	78	1043 ±	23
1991-1995	1247 ±	165	1097 ±	50	990 ±	41	988 ±	42	982 ±	55	1261 ±	138	1063 ±	33
1991 -	1351 ±	91	1169 ±	37	1074 ±	31	1052 ±	40	1034 ±	40	1285 ±	100	1145 ±	23
Totalt	1085 ±	25	972 ±	16	910 ±	11	898 ±	14	869 ±	16	1040 ±	30	957 ±	8

6 Forts

6 Continue

	1 rum och kök		2 rum och kök		3 rum och kök		4 rum och kök		5+rum och kök		Övriga		Totalt	
Stor-Stockholm + Stor-Göteborg + Övriga större kommuner														
-1940	1180 ±	58	1036 ±	42	936 ±	33	903 ±	34	870 ±	27	1280 ±	92	1063 ±	26
1941-1950	1056 ±	52	991 ±	35	949 ±	34	861 ±	50	833 ±	46	1261 ±	143	992 ±	23
1951-1960	1047 ±	41	946 ±	20	906 ±	16	861 ±	30	864 ±	16	1176 ±	37	954 ±	12
1961-1970	987 ±	20	907 ±	18	848 ±	13	850 ±	16	829 ±	17	1012 ±	34	889 ±	9
1971-1980	997 ±	21	905 ±	16	853 ±	15	817 ±	16	819 ±	19	991 ±	28	893 ±	9
1981-1985	1023 ±	25	970 ±	22	936 ±	18	881 ±	16	866 ±	20	1041 ±	45	946 ±	12
1986-1990	1121 ±	44	1025 ±	21	971 ±	18	950 ±	17	914 ±	28	1089 ±	46	1010 ±	12
1991-1995	1207 ±	70	1094 ±	31	1007 ±	24	1000 ±	29	938 ±	37	1181 ±	75	1065 ±	17
1991 -	1327 ±	44	1212 ±	26	1137 ±	21	1089 ±	24	1010 ±	37	1326 ±	76	1189 ±	14
Totalt	1077 ±	16	976 ±	8	905 ±	7	887 ±	8	863 ±	8	1102 ±	21	961 ±	5
Övriga större kommuner														
-1940	995 ±	48	918 ±	45	849 ±	32	829 ±	49	783 ±	40	1067 ±	73	912 ±	23
1941-1950	978 ±	51	930 ±	44	912 ±	55	809 ±	56	811 ±	43	1111 ±	192	929 ±	29
1951-1960	971 ±	42	904 ±	26	852 ±	27	842 ±	26	833 ±	25	1127 ±	58	905 ±	16
1961-1970	963 ±	33	872 ±	26	815 ±	21	814 ±	28	786 ±	30	959 ±	45	857 ±	13
1971-1980	973 ±	30	877 ±	21	820 ±	20	797 ±	22	782 ±	29	939 ±	31	862 ±	12
1981-1985	991 ±	34	925 ±	29	889 ±	21	844 ±	21	816 ±	23	1044 ±	70	903 ±	15
1986-1990	1028 ±	40	976 ±	18	921 ±	22	913 ±	23	849 ±	39	1036 ±	49	956 ±	12
1991-1995	1085 ±	43	1027 ±	45	966 ±	30	924 ±	38	893 ±	52	1103 ±	64	998 ±	23
1991 -	1189 ±	39	1147 ±	34	1069 ±	27	1020 ±	35	955 ±	49	1210 ±	64	1112 ±	17
Totalt	994 ±	15	925 ±	11	863 ±	10	850 ±	12	820 ±	13	1023 ±	26	908 ±	6
Övriga mindre kommuner														
-1940	798 ±	54	714 ±	50	711 ±	57	712 ±	36	628 ±	44	818 ±	31	722 ±	26
1941-1950	884 ±	55	795 ±	35	747 ±	34	735 ±	30	714 ±	62	908 ±	125	791 ±	22
1951-1960	843 ±	23	802 ±	32	761 ±	28	739 ±	37	681 ±	100	915 ±	34	799 ±	17
1961-1970	855 ±	25	808 ±	21	787 ±	17	758 ±	25	733 ±	34	925 ±	36	807 ±	11
1971-1980	858 ±	23	817 ±	18	776 ±	20	771 ±	23	749 ±	37	887 ±	35	809 ±	11
1981-1985	888 ±	27	857 ±	25	805 ±	23	816 ±	20	765 ±	66	984 ±	98	845 ±	15
1986-1990	926 ±	41	885 ±	23	855 ±	22	789 ±	28	787 ±	28	907 ±	67	867 ±	14
1991-1995	960 ±	68	929 ±	47	881 ±	33	834 ±	46	860 ±	42	1027 ±	100	906 ±	24
1991 -	1030 ±	56	979 ±	38	935 ±	27	894 ±	37	873 ±	36	1050 ±	89	957 ±	20
Totalt	869 ±	12	840 ±	10	808 ±	10	782 ±	12	738 ±	25	925 ±	20	830 ±	6

7. Genomsnittlig ny månadshyra per lägenhet för 2011 samt 95 % konfidensintervall efter region, värdeår och lägenhetstyp. Kr

7. Average new rent per dwelling 2011, with 95 % confidence interval, by region, year of valuation and size of dwelling. SEK

	1 rum och kök	2 rum och kök	3 rum och kök	4 rum och kök	5+rum och kök	Övriga	Totalt
Riket							
-1940	3868 ± 175	4683 ± 219	6172 ± 242	8022 ± 383	10664 ± 575	3439 ± 243	5279 ± 136
1941-1950	3354 ± 127	4372 ± 135	5571 ± 239	6898 ± 319	9414 ± 866	3323 ± 482	4726 ± 122
1951-1960	3369 ± 111	4486 ± 109	5433 ± 127	6539 ± 202	8395 ± 402	2820 ± 129	4752 ± 76
1961-1970	3270 ± 70	4561 ± 109	5543 ± 89	6691 ± 145	8539 ± 299	2915 ± 127	5037 ± 61
1971-1980	3372 ± 66	4606 ± 79	5551 ± 96	6669 ± 132	8180 ± 259	3400 ± 128	4958 ± 60
1981-1985	3479 ± 109	4851 ± 105	6064 ± 147	7414 ± 172	8809 ± 360	3512 ± 420	5568 ± 106
1986-1990	3833 ± 146	4992 ± 108	6132 ± 128	7547 ± 202	8850 ± 300	3680 ± 227	5563 ± 89
1991-1995	4119 ± 235	5434 ± 212	6443 ± 167	8035 ± 228	9591 ± 391	3929 ± 264	6033 ± 130
1991 -	4431 ± 149	5771 ± 150	6915 ± 133	8564 ± 170	10081 ± 312	4300 ± 244	6379 ± 93
Totalt	3519 ± 41	4749 ± 41	5781 ± 45	7112 ± 74	8939 ± 145	3273 ± 72	5195 ± 26
Stor-Stockholm							
-1940	4247 ± 285	5529 ± 381	7124 ± 474	9212 ± 627	13163 ± 797	3726 ± 335	5728 ± 240
1941-1950	3680 ± 283	4838 ± 241	6138 ± 515	7955 ± 786	12483 ± 3538	3710 ± 729	5191 ± 241
1951-1960	3951 ± 247	4992 ± 188	5900 ± 234	6794 ± 498	9112 ± 446	3206 ± 264	5253 ± 147
1961-1970	3675 ± 119	5359 ± 360	6177 ± 196	7283 ± 249	9172 ± 488	3469 ± 394	5847 ± 150
1971-1980	3782 ± 157	5121 ± 185	5998 ± 219	6994 ± 308	8691 ± 658	3623 ± 185	5455 ± 140
1981-1985	3991 ± 151	5209 ± 251	6620 ± 304	7663 ± 315	9732 ± 563	4153 ± 909	6180 ± 225
1986-1990	4261 ± 269	5707 ± 204	6970 ± 293	8137 ± 336	9839 ± 602	4101 ± 361	6225 ± 211
1991-1995	4691 ± 410	6287 ± 470	7879 ± 628	9348 ± 514	10962 ± 1402	4344 ± 903	6992 ± 339
1991 -	5023 ± 255	6630 ± 284	8533 ± 348	9800 ± 341	11527 ± 1157	4815 ± 511	7353 ± 221
Totalt	4038 ± 100	5351 ± 102	6356 ± 106	7663 ± 165	10027 ± 286	3628 ± 131	5772 ± 63
Stor-Göteborg							
-1940	3900 ± 362	4721 ± 517	6883 ± 480	8246 ± 640	11912 ± 1228	2956 ± 375	5348 ± 386
1941-1950	3454 ± 200	4214 ± 197	5474 ± 466	6693 ± 518	8606 ± 1077	2613 ± 617	4391 ± 206
1951-1960	3436 ± 174	4323 ± 175	5479 ± 272	6551 ± 198	7677 ± 377	2842 ± 151	4714 ± 153
1961-1970	3566 ± 118	4730 ± 203	5544 ± 179	6870 ± 273	8381 ± 422	2978 ± 166	5226 ± 122
1971-1980	3484 ± 148	4786 ± 170	5683 ± 168	6818 ± 353	8709 ± 665	3355 ± 165	5057 ± 121
1981-1985	3599 ± 295	5169 ± 254	6225 ± 298	7630 ± 868	9741 ± 1252	4431 ± 325	5873 ± 213
1986-1990	3964 ± 289	5401 ± 264	6626 ± 291	8581 ± 378	10186 ± 577	4146 ± 603	6009 ± 224
1991-1995	4469 ± 640	5898 ± 332	6872 ± 311	8802 ± 570	10274 ± 769	3614 ± 352	6535 ± 240
1991 -	4818 ± 368	6090 ± 254	7137 ± 246	9022 ± 454	10671 ± 636	4069 ± 587	6683 ± 183
Totalt	3745 ± 94	4871 ± 92	5886 ± 95	7337 ± 160	8947 ± 265	3148 ± 98	5337 ± 60

Anm. Ny hyra har tidigare avsett januari. Från och med Hyror i bostadslägenheter 2008 har detta ändrats till att avse den månad från vilken ny hyra gäller. Anledning till detta är att överenskommelsen om ny hyra i allt större utsträckning har avsett en senare tidpunkt än januari.

7 Forts

7 Continue

	1 rum och kök	2 rum och kök	3 rum och kök	4 rum och kök	5+rum och kök	Övriga	Totalt
Stor-Stockholm + Stor-Göteborg + Övriga större kommuner							
-1940	4013 ± 185	5104 ± 242	6696 ± 265	8751 ± 434	11987 ± 582	3488 ± 266	5549 ± 159
1941-1950	3549 ± 150	4629 ± 157	5906 ± 292	7432 ± 431	10391 ± 1227	3483 ± 573	4987 ± 148
1951-1960	3625 ± 149	4649 ± 110	5667 ± 143	6745 ± 247	8835 ± 296	3061 ± 156	4990 ± 86
1961-1970	3523 ± 80	4876 ± 151	5758 ± 113	6924 ± 156	8734 ± 359	3098 ± 161	5353 ± 78
1971-1980	3565 ± 81	4834 ± 97	5744 ± 115	6849 ± 172	8478 ± 311	3562 ± 145	5191 ± 73
1981-1985	3661 ± 183	5071 ± 118	6381 ± 176	7543 ± 225	9047 ± 342	3901 ± 376	5931 ± 121
1986-1990	4087 ± 159	5366 ± 130	6595 ± 174	8112 ± 199	9440 ± 335	3978 ± 285	5968 ± 117
1991-1995	4348 ± 280	5936 ± 216	6993 ± 239	8640 ± 325	9886 ± 495	4087 ± 343	6519 ± 157
1991 -	4633 ± 160	6229 ± 144	7554 ± 166	9158 ± 241	10546 ± 458	4462 ± 283	6816 ± 106
Totalt	3775 ± 54	5014 ± 52	6036 ± 57	7403 ± 88	9360 ± 160	3454 ± 87	5473 ± 33
Övriga större kommuner							
-1940	3615 ± 188	4669 ± 291	6239 ± 341	8418 ± 778	10374 ± 823	2787 ± 239	5352 ± 249
1941-1950	3433 ± 169	4534 ± 249	5719 ± 336	7080 ± 398	9724 ± 964	3215 ± 951	4939 ± 220
1951-1960	3407 ± 196	4426 ± 131	5483 ± 205	6769 ± 288	8909 ± 498	2926 ± 190	4814 ± 123
1961-1970	3380 ± 146	4680 ± 170	5500 ± 163	6639 ± 245	8580 ± 684	2977 ± 221	5061 ± 110
1971-1980	3450 ± 108	4691 ± 140	5580 ± 156	6731 ± 241	8245 ± 419	3585 ± 260	5055 ± 103
1981-1985	3497 ± 322	4946 ± 137	6251 ± 277	7428 ± 259	8482 ± 388	3665 ± 311	5777 ± 176
1986-1990	3999 ± 246	5152 ± 158	6418 ± 258	7921 ± 294	8849 ± 382	3814 ± 471	5792 ± 170
1991-1995	3771 ± 212	5646 ± 310	6598 ± 302	7931 ± 455	9315 ± 663	4034 ± 380	6163 ± 227
1991 -	4039 ± 160	5921 ± 206	7106 ± 227	8674 ± 373	10041 ± 601	4350 ± 398	6453 ± 149
Totalt	3529 ± 66	4812 ± 70	5829 ± 82	7199 ± 127	8963 ± 255	3411 ± 155	5279 ± 47
Övriga mindre kommuner							
-1940	2838 ± 189	3604 ± 307	4815 ± 338	6465 ± 471	7643 ± 775	3075 ± 543	4392 ± 227
1941-1950	2969 ± 172	3876 ± 129	4900 ± 290	6315 ± 352	7609 ± 610	2868 ± 726	4232 ± 157
1951-1960	2955 ± 94	4071 ± 236	4884 ± 195	5962 ± 308	6932 ± 993	2228 ± 135	4184 ± 138
1961-1970	3016 ± 97	4146 ± 133	5182 ± 133	6229 ± 255	7739 ± 362	2491 ± 157	4543 ± 91
1971-1980	3147 ± 103	4315 ± 112	5169 ± 146	6358 ± 179	7333 ± 331	2895 ± 167	4577 ± 95
1981-1985	3298 ± 110	4466 ± 165	5333 ± 185	7045 ± 333	7832 ± 1040	3181 ± 503	4864 ± 198
1986-1990	3520 ± 247	4610 ± 150	5691 ± 161	6926 ± 295	7916 ± 380	3258 ± 330	5142 ± 125
1991-1995	3656 ± 347	5020 ± 314	6060 ± 219	7260 ± 367	9061 ± 972	3737 ± 373	5593 ± 195
1991 -	3858 ± 268	5178 ± 252	6274 ± 176	7558 ± 287	9096 ± 811	3919 ± 328	5789 ± 158
Totalt	3127 ± 54	4344 ± 67	5349 ± 71	6565 ± 121	7734 ± 313	2806 ± 114	4725 ± 44

Anm. Ny hyra har tidigare avsett januari. Från och med HIB 2008 har detta ändrats till att avse den månad från vilken ny hyra gäller. Anledning till detta är att överenskommelsen om ny hyra i allt större utsträckning har avsett en senare tidpunkt än januari.

8. Genomsnittlig ny månadshyra per lägenhet för 2011 samt 95 % konfidensintervall efter ägarkategori, värdeår och lägenhetstyp. Kr

8. Average new rent per dwelling in 2011, with 95 % confidence interval, by type of ownership, year of valuation and size of dwelling. SEK

	1 rum och kök	2 rum och kök	3 rum och kök	4 rum och kök	5+rum och kök	Övriga	Totalt
Kommunala bostadsföretag							
-1940	3798 ± 481	4475 ± 450	5887 ± 439	7722 ± 1030	11388 ± 2307	3504 ± 465	4978 ± 349
1941-1950	3388 ± 206	4305 ± 168	5297 ± 261	6719 ± 460	8904 ± 989	2478 ± 290	4512 ± 173
1951-1960	3248 ± 110	4412 ± 135	5330 ± 128	6548 ± 254	7852 ± 336	2755 ± 150	4599 ± 99
1961-1970	3193 ± 100	4353 ± 107	5375 ± 117	6462 ± 211	7773 ± 253	2726 ± 149	4818 ± 89
1971-1980	3291 ± 79	4440 ± 82	5405 ± 108	6450 ± 129	7699 ± 281	3244 ± 174	4852 ± 74
1981-1985	3535 ± 123	4818 ± 99	5796 ± 153	7171 ± 201	8461 ± 349	3745 ± 272	5496 ± 103
1986-1990	3771 ± 165	4875 ± 127	6037 ± 166	7479 ± 265	8532 ± 309	3715 ± 272	5464 ± 120
1991-1995	3904 ± 196	5056 ± 203	6313 ± 218	7916 ± 322	8838 ± 375	3592 ± 162	5831 ± 191
1991 -	4328 ± 157	5529 ± 177	6913 ± 198	8557 ± 250	9849 ± 410	4144 ± 408	6330 ± 142
Totalt	3395 ± 50	4606 ± 47	5630 ± 57	6944 ± 97	8284 ± 151	3137 ± 106	5059 ± 38
Privata							
-1940	3890 ± 193	4749 ± 251	6214 ± 274	8082 ± 417	10814 ± 614	3363 ± 298	5362 ± 154
1941-1950	3345 ± 156	4402 ± 191	5734 ± 334	6887 ± 370	9633 ± 987	3607 ± 611	4822 ± 165
1951-1960	3506 ± 194	4580 ± 193	5553 ± 231	6525 ± 307	8648 ± 598	2895 ± 222	4946 ± 130
1961-1970	3347 ± 105	4868 ± 196	5744 ± 148	6990 ± 196	9173 ± 481	3128 ± 205	5315 ± 112
1971-1980	3497 ± 118	4851 ± 158	5868 ± 200	7231 ± 312	8778 ± 387	3648 ± 185	5151 ± 121
1981-1985	3435 ± 198	4907 ± 222	6594 ± 273	7840 ± 299	9230 ± 726	3205 ± 507	5711 ± 231
1986-1990	3868 ± 248	5159 ± 190	6258 ± 208	7660 ± 315	9235 ± 557	3590 ± 433	5709 ± 149
1991-1995	4232 ± 376	5809 ± 338	6582 ± 313	8189 ± 474	10221 ± 522	4404 ± 442	6269 ± 215
1991 -	4501 ± 244	6043 ± 242	6916 ± 261	8571 ± 373	10329 ± 467	4586 ± 291	6460 ± 159
Totalt	3624 ± 67	4931 ± 78	5977 ± 81	7333 ± 123	9445 ± 227	3411 ± 106	5370 ± 51
Övriga							
Totalt	3650 ± 351	4539 ± 451	5438 ± 434	6689 ± 804	7518 ± 850	3582 ± 356	4731 ± 288
Totalt							
Totalt	3519 ± 41	4749 ± 41	5781 ± 45	7112 ± 74	8939 ± 145	3273 ± 72	5195 ± 26

Anm. Ny hyra har tidigare avsett januari. Från och HIB 2008 har detta ändrats till att avse den månad från vilken ny hyra gäller. Anledning till detta är att överenskommelsen om ny hyra i allt större utsträckning har avsett en senare tidpunkt än januari.

9. Förändring i månadshyra per lägenhet mellan 2010 och ny månadshyra för 2011 samt 95 % konfidensintervall efter region, värdeår och lägenhetstyp. Procent

9. Change in rent per dwelling between 2010 and 2011, with 95 % confidence interval, by region, year of valuation and size of dwelling. Per cent

	1 rum och kök	2 rum och kök	3 rum och kök	4 rum och kök	5+rum och kök	Övriga	Totalt
Riket							
-1940	2,4± 0,3	2,2± 0,3	2,6± 0,6	2,3± 0,3	2,3± 0,2	2,6± 0,3	2,4± 0,2
1941-1950	2,3± 0,3	2,5± 0,3	2,4± 0,2	2,3± 0,2	2,9± 0,6	3,1± 0,6	2,4± 0,2
1951-1960	2,4± 0,2	2,3± 0,2	2,1± 0,2	2,3± 0,2	2,5± 0,3	2,4± 0,3	2,3± 0,1
1961-1970	2,5± 0,3	2,6± 0,2	2,4± 0,2	2,4± 0,3	2,4± 0,2	2,5± 0,2	2,5± 0,1
1971-1980	2,5± 0,3	2,7± 0,2	2,7± 0,3	2,8± 0,3	2,6± 0,4	2,7± 0,3	2,7± 0,1
1981-1985	2,5± 0,4	2,5± 0,2	2,5± 0,3	2,4± 0,2	2,3± 0,2	2,5± 0,4	2,5± 0,1
1986-1990	2,3± 0,2	2,3± 0,2	2,1± 0,3	2,2± 0,2	2,4± 0,4	2,4± 0,2	2,2± 0,1
1991-1995	2,3± 0,2	2,2± 0,2	2,1± 0,2	2,1± 0,2	2,2± 0,4	2,3± 0,4	2,2± 0,1
1991 -	2,1± 0,2	2,2± 0,1	2,1± 0,2	2,1± 0,1	2,2± 0,3	2,3± 0,3	2,1± 0,1
Totalt	2,4± 0,1	2,5± 0,1	2,4± 0,1	2,4± 0,1	2,4± 0,1	2,5± 0,1	2,4± 0,1
Stor-Stockholm							
-1940	2,6± 0,6	2,6± 0,4	3,5± 1,7	2,8± 0,2	2,7± 0,4	2,7± 0,2	2,8± 0,3
1941-1950	1,9± 0,7	2,4± 0,6	2,2± 0,4	2,1± 0,4	2,2± 1	3,8± 0,9	2,3± 0,3
1951-1960	2,4± 0,5	2,6± 0,6	1,9± 0,4	2,3± 0,5	2,1± 0,3	2,2± 0,5	2,3± 0,3
1961-1970	2,6± 0,5	2,7± 0,6	2,3± 0,5	2,3± 0,7	2,3± 0,5	2,5± 0,2	2,5± 0,3
1971-1980	2,9± 0,5	3,4± 0,9	3,1± 0,5	3,5± 0,8	3,3± 1,1	2,9± 0,5	3,2± 0,3
1981-1985	3,3± 1,1	2,7± 0,6	3± 0,5	2,3± 0,4	2,3± 0,2	2,4± 0,4	2,8± 0,3
1986-1990	2± 0,5	2,2± 0,4	1,9± 0,4	2,1± 0,3	1,8± 0,4	2,1± 0,5	2,1± 0,2
1991-1995	2,5± 0,5	2,5± 0,4	2,1± 0,4	2± 0,3	2,3± 0,3	2,8± 0,7	2,4± 0,2
1991 -	2,3± 0,3	2,2± 0,3	2± 0,2	2,1± 0,2	2,3± 0,4	2,7± 0,5	2,2± 0,2
Totalt	2,5± 0,2	2,6± 0,2	2,5± 0,2	2,5± 0,3	2,4± 0,2	2,6± 0,2	2,6± 0,1
Stor-Göteborg							
-1940	2,1± 0,4	2,1± 0,5	..±± ..	1,9± 0,6	4± 1,6	2,2± 0,4
1941-1950	2± 0,4	2,3± 0,5	2,6± 0,6	2,4± 0,4	1,6± 0,4	..± ..	2,3± 0,3
1951-1960	2,1± 0,4	1,9± 0,3	1,8± 0,1	2,1± 0,1	2,3± 0,4	2,2± 0,5	1,9± 0,1
1961-1970	2± 0,3	2,1± 0,4	1,7± 0,3	1,8± 0,3	2,1± 0,3	2,3± 0,5	1,9± 0,2
1971-1980	2,1± 0,3	2± 0,2	2,1± 0,2	2,2± 0,2	2,1± 0,3	2± 0,3	2,1± 0,1
1981-1985	..± ..	1,9± 0,1	2,2± 0,3	2,1± 0,3	2,3± 0,6	2,5± 0,9	2,1± 0,2
1986-1990	1,9± 0,3	2± 0,2	1,9± 0,2	2± 0,2	2± 0,3	2± 0,3	1,9± 0,1
1991-1995	2,1± 0,4	2± 0,3	2± 0,4	2± 0,2	2± 0,2	..± ..	2± 0,2
1991 -	1,7± 0,3	1,9± 0,2	1,8± 0,3	1,9± 0,2	2± 0,1	1,8± 0,6	1,8± 0,1
Totalt	2± 0,2	2± 0,1	1,9± 0,1	1,9± 0,1	2,1± 0,1	2,3± 0,3	2± 0,1

Anm. Förändringen i hyra har tidigare mätts som skillnaden mellan månadshyra i januari till januari. Från och med HIB2008 har detta ändrats till skillnaden mellan överenskommelsen om ny hyra respektive år. Anledning till detta är att överenskommelsen om ny hyra i allt större utsträckning har avsett en senare tidpunkt än januari.

9 Forts

9 Continue

	1 rum och kök	2 rum och kök	3 rum och kök	4 rum och kök	5+rum och kök	Övriga	Totalt
Stor-Stockholm + Stor-Göteborg + Övriga större kommuner							
-1940	2,5± 0,4	2,4± 0,2	3± 0,8	2,6± 0,3	2,5± 0,2	2,8± 0,3	2,6± 0,2
1941-1950	2± 0,3	2,5± 0,3	2,5± 0,3	2,4± 0,3	2,4± 0,4	3,6± 0,7	2,5± 0,2
1951-1960	2,4± 0,2	2,3± 0,3	2,1± 0,2	2,4± 0,2	2,5± 0,3	2,3± 0,3	2,3± 0,2
1961-1970	2,4± 0,2	2,7± 0,2	2,5± 0,3	2,2± 0,3	2,5± 0,2	2,6± 0,2	2,5± 0,1
1971-1980	2,7± 0,4	3± 0,3	2,8± 0,3	3± 0,4	2,8± 0,4	2,9± 0,4	2,9± 0,2
1981-1985	2,8± 0,6	2,5± 0,2	2,8± 0,4	2,4± 0,3	2,4± 0,2	2,9± 0,8	2,6± 0,2
1986-1990	2,1± 0,3	2,3± 0,2	2,2± 0,2	2,3± 0,2	2,2± 0,2	2,2± 0,2	2,2± 0,1
1991-1995	2,3± 0,3	2,4± 0,2	2,1± 0,4	2± 0,2	2,1± 0,5	2,7± 0,3	2,2± 0,1
1991 -	2,1± 0,2	2,2± 0,2	2± 0,2	2,1± 0,1	2,1± 0,4	2,5± 0,3	2,1± 0,1
Totalt	2,4± 0,1	2,5± 0,1	2,5± 0,1	2,4± 0,1	2,5± 0,1	2,6± 0,1	2,5± 0,1
Övriga större kommuner							
-1940	2,5± 0,4	2,4± 0,4	2,7± 0,6	2,7± 0,4	2,4± 0,3	2,6± 0,7	2,5± 0,2
1941-1950	2,3± 0,4	2,8± 0,3	2,7± 0,4	2,6± 0,4	2,6± 0,4	3,5± 1,3	2,7± 0,2
1951-1960	2,4± 0,3	2,2± 0,5	2,5± 0,4	2,6± 0,3	3,2± 0,8	2,5± 0,3	2,4± 0,3
1961-1970	2,5± 0,2	2,9± 0,3	3± 0,5	2,4± 0,3	2,9± 0,3	2,7± 0,3	2,8± 0,2
1971-1980	2,7± 0,7	3,1± 0,4	2,8± 0,5	2,9± 0,7	2,8± 0,4	3,1± 0,7	2,9± 0,3
1981-1985	2,5± 0,4	2,5± 0,2	2,8± 0,7	2,6± 0,5	2,5± 0,3	3,2± 1,2	2,6± 0,2
1986-1990	2,4± 0,4	2,5± 0,3	2,5± 0,2	2,6± 0,2	2,5± 0,2	2,4± 0,2	2,5± 0,2
1991-1995	2,1± 0,5	2,4± 0,4	2,1± 0,7	2,1± 0,4	2± 0,7	2,7± 0,4	2,3± 0,3
1991 -	2,1± 0,3	2,3± 0,2	2,1± 0,4	2,2± 0,3	2± 0,6	2,4± 0,3	2,2± 0,2
Totalt	2,5± 0,2	2,7± 0,1	2,7± 0,2	2,6± 0,2	2,7± 0,2	2,8± 0,2	2,7± 0,1
Övriga mindre kommuner							
-1940	1,8± 0,5	1,7± 0,6	1,6± 0,6	1,7± 0,5	1,8± 0,6	1,5± 0,7	1,7± 0,3
1941-1950	2,7± 0,3	2,2± 0,5	2,3± 0,3	2,1± 0,4	3,7± 1,4	1,8± 0,7	2,3± 0,3
1951-1960	2,5± 0,3	2,3± 0,3	2,2± 0,3	2,2± 0,3	2,3± 0,6	2,7± 0,7	2,3± 0,2
1961-1970	2,5± 0,6	2,5± 0,4	2,2± 0,4	2,6± 0,8	2,1± 0,6	2,3± 0,3	2,4± 0,2
1971-1980	2,3± 0,4	2,3± 0,3	2,6± 0,4	2,3± 0,4	2,1± 0,6	2,3± 0,3	2,4± 0,2
1981-1985	2,2± 0,4	2,5± 0,4	2,1± 0,2	2,4± 0,3	2± 0,6	2,2± 0,3	2,3± 0,2
1986-1990	2,4± 0,4	2,3± 0,3	2,1± 0,6	2,1± 0,3	2,7± 1	2,7± 0,4	2,2± 0,2
1991-1995	2,3± 0,4	2,1± 0,3	2,1± 0,3	2,2± 0,3	2,4± 0,5	1,9± 0,6	2,1± 0,2
1991 -	2,2± 0,3	2,1± 0,3	2,1± 0,2	2,1± 0,3	2,3± 0,5	2± 0,5	2,1± 0,1
Totalt	2,4± 0,2	2,3± 0,1	2,2± 0,2	2,3± 0,3	2,3± 0,3	2,3± 0,2	2,3± 0,1

Anm. Förändringen i hyra har tidigare mätts som skillnaden mellan månadshyra i januari till januari. Från och med HIB2008 har detta ändrats till skillnaden mellan överenskommelsen om ny hyra respektive år. Anledning till detta är att överenskommelsen om ny hyra i allt större utsträckning har avsett en senare tidpunkt än januari.

10. Förändring i månadshyra per lägenhet mellan 2010 och ny månadshyra för 2011 samt 95 % konfidensintervall efter ägarkategori, värdeår och lägenhetstyp. Procent

10. Change in rent per dwelling between 2010 and 2011, with 95 % confidence interval, by type of ownership, year of valuation and size of dwelling. Per cent

	1 rum och kök	2 rum och kök	3 rum och kök	4 rum och kök	5+rum och kök	Övriga	Totalt
Kommunala bostadsföretag							
-1940	2,3± 0,4	2,4± 0,4	3± 1,1	2± 0,8	2,4± 0,3	3,3± 1,2	2,6± 0,3
1941-1950	2,3± 0,8	2,8± 0,6	2,8± 0,4	2,2± 0,3	3,2± 1	4,5± 1,3	2,8± 0,4
1951-1960	2,6± 0,3	2,6± 0,3	2,4± 0,2	2,5± 0,3	2,5± 0,3	2,5± 0,3	2,5± 0,1
1961-1970	2,6± 0,6	2,8± 0,3	2,3± 0,3	2,6± 0,5	2,7± 0,3	2,4± 0,3	2,5± 0,2
1971-1980	2,5± 0,3	2,8± 0,4	2,9± 0,3	2,9± 0,4	2,7± 0,6	2,8± 0,3	2,8± 0,2
1981-1985	2,6± 0,4	2,6± 0,3	2,4± 0,4	2,4± 0,2	2,5± 0,2	2,7± 1	2,5± 0,2
1986-1990	2,3± 0,2	2,3± 0,2	2,3± 0,2	2,3± 0,2	2,2± 0,2	2,5± 0,3	2,3± 0,1
1991-1995	2,3± 0,3	2,2± 0,3	2,3± 0,2	2,2± 0,2	2,3± 0,3	2± 0,7	2,2± 0,2
1991 -	2,1± 0,2	2,2± 0,2	2,2± 0,1	2,1± 0,2	2,3± 0,3	2,1± 0,5	2,2± 0,1
Totalt	2,5± 0,2	2,6± 0,1	2,5± 0,1	2,5± 0,2	2,5± 0,2	2,6± 0,1	2,6± 0,1
Privata							
-1940	2,5± 0,4	2,2± 0,3	2,3± 0,5	2,4± 0,3	2,3± 0,3	2,5± 0,3	2,3± 0,2
1941-1950	2,3± 0,2	2,3± 0,3	2,3± 0,3	2,3± 0,3	2,9± 0,7	2,4± 0,5	2,3± 0,2
1951-1960	2,4± 0,3	1,8± 0,5	1,9± 0,3	2,2± 0,3	2,5± 0,4	2,2± 0,5	2± 0,2
1961-1970	2,3± 0,3	2,5± 0,3	2,5± 0,3	2,1± 0,4	2,3± 0,2	2,6± 0,2	2,4± 0,2
1971-1980	2,6± 0,6	2,4± 0,2	2,5± 0,6	2,5± 0,5	2,6± 0,4	2,7± 0,6	2,5± 0,2
1981-1985	2,4± 0,7	2,4± 0,2	2,8± 0,4	2,5± 0,5	2,1± 0,3	2,5± 0,2	2,5± 0,2
1986-1990	2,2± 0,4	2,4± 0,2	1,9± 0,7	2± 0,4	2,6± 0,9	2,3± 0,3	2,2± 0,2
1991-1995	2,3± 0,3	2,3± 0,2	1,9± 0,4	2,1± 0,3	2,1± 0,6	2,6± 0,3	2,2± 0,2
1991 -	2,1± 0,2	2,2± 0,2	1,9± 0,3	2± 0,2	2± 0,5	2,5± 0,3	2,1± 0,1
Totalt	2,4± 0,1	2,3± 0,1	2,3± 0,2	2,2± 0,1	2,4± 0,1	2,5± 0,2	2,3± 0,1
Övriga							
Totalt	1,5± 0,6	1,7± 0,4	..±±± ..	2,7± 0,7	1,9± 0,4
Totalt							
Totalt	2,4± 0,1	2,5± 0,1	2,4± 0,1	2,4± 0,1	2,4± 0,1	2,5± 0,1	2,4± 0,1

Anm. Förändringen i hyra har tidigare mätts som skillnaden mellan månadshyra i januari till januari. Från och med HIB 2008 har detta ändrats till skillnaden mellan överenskommelsen om ny hyra respektive år. Anledning till detta är att överenskommelsen om ny hyra i allt större utsträckning har avsett en senare tidpunkt än januari.

11. Genomsnittlig ny månadshyra per m² bostadsyta för 2011 (uppräknad till årsnivå) efter region, värdeår och lägenhetstyp. Kr

11. Average new rent per square metre of floor space in 2011 (adjusted upward to annual level) by region, year of valuation and size of dwelling. SEK

	1 rum och kök		2 rum och kök		3 rum och kök		4 rum och kök		5+rum och kök		Övriga		Totalt	
Riket														
-1940	1170 ±	57	966 ±	41	899 ±	33	866 ±	32	818 ±	31	1265 ±	91	1011 ±	24
1941-1950	1025 ±	44	948 ±	32	908 ±	33	821 ±	35	817 ±	39	1224 ±	131	949 ±	21
1951-1960	995 ±	31	930 ±	20	887 ±	17	851 ±	26	848 ±	36	1128 ±	34	934 ±	11
1961-1970	947 ±	18	891 ±	15	847 ±	11	841 ±	15	832 ±	16	1012 ±	28	881 ±	7
1971-1980	957 ±	18	891 ±	13	849 ±	13	823 ±	13	824 ±	17	994 ±	25	885 ±	7
1981-1985	980 ±	24	952 ±	19	922 ±	17	886 ±	14	868 ±	24	1042 ±	58	935 ±	10
1986-1990	1059 ±	38	981 ±	18	934 ±	15	894 ±	21	886 ±	23	1040 ±	72	964 ±	10
1991-1995	1155 ±	64	1028 ±	32	954 ±	23	949 ±	27	931 ±	29	1140 ±	79	1005 ±	16
1991 -	1280 ±	45	1136 ±	26	1059 ±	20	1039 ±	20	989 ±	31	1276 ±	74	1115 ±	13
Totalt	1023 ±	12	947 ±	7	892 ±	6	873 ±	7	854 ±	10	1082 ±	18	937 ±	4
Stor-Stockholm														
-1940	1335 ±	92	1152 ±	72	1049 ±	56	976 ±	42	951 ±	39	1409 ±	122	1206 ±	43
1941-1950	1139 ±	105	1075 ±	60	1009 ±	48	939 ±	91	936 ±	128	1436 ±	211	1076 ±	40
1951-1960	1175 ±	77	1031 ±	36	969 ±	24	894 ±	68	916 ±	24	1242 ±	61	1032 ±	22
1961-1970	1043 ±	36	1000 ±	34	910 ±	22	908 ±	20	901 ±	24	1192 ±	69	960 ±	16
1971-1980	1053 ±	38	976 ±	33	913 ±	25	867 ±	28	892 ±	28	1090 ±	54	958 ±	17
1981-1985	1071 ±	41	1041 ±	36	1023 ±	29	947 ±	27	961 ±	28	1057 ±	38	1019 ±	20
1986-1990	1223 ±	92	1126 ±	48	1061 ±	31	999 ±	30	977 ±	29	1144 ±	75	1100 ±	27
1991-1995	1307 ±	109	1201 ±	60	1129 ±	65	1118 ±	41	1044 ±	83	1398 ±	194	1189 ±	37
1991 -	1469 ±	77	1336 ±	43	1313 ±	50	1217 ±	32	1140 ±	95	1650 ±	129	1343 ±	28
Totalt	1195 ±	33	1076 ±	17	977 ±	12	948 ±	17	937 ±	13	1252 ±	38	1054 ±	9
Stor-Göteborg														
-1940	1161 ±	97	1019 ±	81	1013 ±	55	996 ±	87	940 ±	73	1095 ±	82	1051 ±	42
1941-1950	1100 ±	59	1001 ±	55	989 ±	78	887 ±	28	783 ±	81	1304 ±	346	1016 ±	38
1951-1960	1067 ±	64	941 ±	38	945 ±	30	908 ±	15	890 ±	29	1168 ±	60	967 ±	22
1961-1970	1014 ±	34	938 ±	36	865 ±	20	876 ±	28	858 ±	24	1002 ±	51	910 ±	15
1971-1980	1040 ±	44	943 ±	32	886 ±	25	849 ±	22	862 ±	45	1021 ±	48	933 ±	16
1981-1985	1091 ±	69	1042 ±	31	957 ±	43	920 ±	52	909 ±	40	1084 ±	99	995 ±	27
1986-1990	1192 ±	62	1063 ±	41	1044 ±	33	1007 ±	39	1007 ±	42	1209 ±	82	1068 ±	23
1991-1995	1279 ±	170	1125 ±	52	1012 ±	41	1011 ±	43	1006 ±	57	1284 ±	142	1088 ±	35
1991 -	1376 ±	93	1194 ±	38	1095 ±	31	1073 ±	41	1058 ±	42	1311 ±	101	1169 ±	24
Totalt	1112 ±	26	996 ±	16	931 ±	12	919 ±	15	896 ±	17	1065 ±	31	981 ±	8

Anm. Observera att denna uppgift om årshyra/m² beräknats utifrån en enda hyra (ny månadshyra 2011*12 mån). Uppgiften bör därför inte jämföras direkt med årshyra/m² i tabell 5 och 6.

11 Forts

11 Continue

	1 rum och kök	2 rum och kök	3 rum och kök	4 rum och kök	5+rum och kök	Övriga	Totalt
Stor-Stockholm + Stor-Göteborg + Övriga större kommuner							
-1940	1220 ± 60	1059 ± 44	966 ± 33	930 ± 36	895 ± 29	1324 ± 97	1094 ± 27
1941-1950	1084 ± 55	1020 ± 35	978 ± 35	883 ± 51	858 ± 49	1328 ± 152	1022 ± 24
1951-1960	1075 ± 42	973 ± 21	933 ± 17	884 ± 32	893 ± 16	1206 ± 39	982 ± 13
1961-1970	1014 ± 21	936 ± 19	872 ± 14	871 ± 16	851 ± 17	1040 ± 37	915 ± 9
1971-1980	1025 ± 22	934 ± 16	876 ± 15	842 ± 15	844 ± 19	1022 ± 29	919 ± 9
1981-1985	1052 ± 29	997 ± 23	963 ± 19	904 ± 17	889 ± 20	1073 ± 43	972 ± 12
1986-1990	1149 ± 45	1053 ± 21	996 ± 18	974 ± 17	934 ± 29	1116 ± 47	1036 ± 13
1991-1995	1239 ± 73	1124 ± 32	1030 ± 25	1023 ± 30	960 ± 39	1215 ± 78	1092 ± 18
1991 -	1359 ± 47	1241 ± 26	1162 ± 21	1113 ± 25	1034 ± 40	1362 ± 77	1217 ± 15
Totalt	1108 ± 16	1005 ± 9	930 ± 7	911 ± 9	887 ± 8	1134 ± 22	988 ± 5
Övriga större kommuner							
-1940	1025 ± 50	942 ± 46	874 ± 35	854 ± 52	804 ± 41	1096 ± 73	938 ± 23
1941-1950	1004 ± 55	960 ± 45	939 ± 55	833 ± 56	834 ± 44	1156 ± 198	958 ± 30
1951-1960	994 ± 43	925 ± 28	885 ± 26	863 ± 29	862 ± 25	1163 ± 59	931 ± 17
1961-1970	991 ± 34	901 ± 26	842 ± 23	836 ± 29	811 ± 30	985 ± 46	885 ± 14
1971-1980	1002 ± 31	906 ± 21	846 ± 21	819 ± 21	806 ± 29	969 ± 32	889 ± 12
1981-1985	1016 ± 36	952 ± 30	917 ± 23	869 ± 22	838 ± 23	1079 ± 65	930 ± 15
1986-1990	1059 ± 42	1006 ± 17	946 ± 23	939 ± 24	873 ± 41	1064 ± 50	983 ± 12
1991-1995	1110 ± 46	1054 ± 47	988 ± 32	946 ± 39	911 ± 54	1136 ± 65	1023 ± 24
1991 -	1217 ± 41	1176 ± 36	1094 ± 28	1044 ± 36	976 ± 52	1241 ± 64	1139 ± 18
Totalt	1021 ± 16	953 ± 11	891 ± 11	874 ± 12	843 ± 14	1053 ± 27	936 ± 6
Övriga mindre kommuner							
-1940	813 ± 54	728 ± 52	727 ± 60	729 ± 39	644 ± 46	826 ± 32	737 ± 27
1941-1950	908 ± 57	813 ± 35	766 ± 34	752 ± 31	741 ± 63	930 ± 133	810 ± 23
1951-1960	865 ± 24	821 ± 33	778 ± 29	760 ± 39	697 ± 103	939 ± 35	818 ± 17
1961-1970	880 ± 26	833 ± 21	806 ± 18	780 ± 27	750 ± 36	947 ± 36	829 ± 11
1971-1980	878 ± 23	838 ± 18	798 ± 21	789 ± 23	766 ± 39	909 ± 35	829 ± 11
1981-1985	908 ± 26	872 ± 24	826 ± 23	836 ± 20	781 ± 70	1016 ± 103	864 ± 15
1986-1990	948 ± 43	908 ± 24	875 ± 24	807 ± 28	809 ± 28	932 ± 68	888 ± 15
1991-1995	985 ± 69	949 ± 47	901 ± 34	854 ± 48	881 ± 45	1049 ± 107	926 ± 25
1991 -	1055 ± 57	1000 ± 39	956 ± 28	913 ± 38	893 ± 39	1073 ± 94	978 ± 20
Totalt	892 ± 12	861 ± 11	828 ± 10	802 ± 12	757 ± 26	948 ± 20	851 ± 6

Anm. Observera att denna uppgift om årshyra/m² beräknats utifrån en enda hyra (ny månadshyra 2011*12 mån). Uppgiften bör därför inte jämföras direkt med årshyra/m² i tabell 5 och 6.

12. Genomsnittlig ny månadshyra per m² bostadsyta 2011 (uppräknad till årsnivå) efter ägarkategori, värdeår och lägenhetstyp. Kr

12. Average new rent per square metre of floor space in 2011 (adjusted upward to annual level) by type of ownership, year of valuation and size of dwelling. SEK

	1 rum och kök	2 rum och kök	3 rum och kök	4 rum och kök	5+rum och kök	Övriga	Totalt
Kommunala bostadsföretag							
-1940	1153 ± 129	1002 ± 101	906 ± 87	931 ± 112	827 ± 79	1306 ± 233	1038 ± 65
1941-1950	1053 ± 82	939 ± 44	907 ± 38	831 ± 55	863 ± 98	1055 ± 102	942 ± 29
1951-1960	968 ± 31	917 ± 23	887 ± 20	867 ± 29	837 ± 30	1118 ± 40	925 ± 13
1961-1970	922 ± 24	853 ± 17	829 ± 15	818 ± 21	802 ± 19	951 ± 30	852 ± 9
1971-1980	922 ± 20	857 ± 15	827 ± 16	802 ± 13	801 ± 16	926 ± 22	851 ± 8
1981-1985	971 ± 26	930 ± 19	897 ± 17	879 ± 17	870 ± 25	980 ± 55	913 ± 10
1986-1990	1041 ± 30	967 ± 20	930 ± 19	897 ± 28	875 ± 27	1021 ± 92	954 ± 12
1991-1995	1106 ± 43	991 ± 33	940 ± 29	947 ± 31	901 ± 29	1014 ± 81	972 ± 18
1991 -	1245 ± 37	1113 ± 33	1069 ± 32	1056 ± 29	997 ± 33	1149 ± 77	1098 ± 17
Totalt	975 ± 12	920 ± 8	877 ± 8	867 ± 10	847 ± 10	1007 ± 20	910 ± 5
Privata							
-1940	1177 ± 64	968 ± 47	903 ± 36	862 ± 33	830 ± 34	1239 ± 93	1010 ± 26
1941-1950	1018 ± 52	953 ± 45	916 ± 45	822 ± 41	822 ± 41	1267 ± 172	954 ± 28
1951-1960	1029 ± 55	949 ± 40	888 ± 30	840 ± 41	853 ± 53	1141 ± 58	943 ± 20
1961-1970	977 ± 30	943 ± 24	868 ± 17	870 ± 22	857 ± 25	1084 ± 44	917 ± 12
1971-1980	1012 ± 35	943 ± 24	897 ± 21	876 ± 28	852 ± 31	1102 ± 39	946 ± 14
1981-1985	1003 ± 42	981 ± 37	973 ± 33	899 ± 25	863 ± 46	1087 ± 85	971 ± 21
1986-1990	1064 ± 67	1003 ± 35	940 ± 28	891 ± 34	898 ± 38	1079 ± 44	976 ± 20
1991-1995	1172 ± 104	1063 ± 57	970 ± 43	951 ± 58	957 ± 50	1276 ± 95	1036 ± 32
1991 -	1302 ± 78	1162 ± 47	1048 ± 40	1013 ± 47	980 ± 50	1441 ± 109	1136 ± 28
Totalt	1065 ± 21	982 ± 13	912 ± 10	882 ± 13	862 ± 15	1161 ± 26	969 ± 7
Övriga							
Totalt	1035 ± 120	930 ± 70	826 ± 62	797 ± 73	717 ± 84	1203 ± 192	936 ± 50
Totalt							
Totalt	1023 ± 12	947 ± 7	892 ± 6	873 ± 7	854 ± 10	1082 ± 18	937 ± 4

Anm. Observera att denna uppgift om årshyra/m² beräknats utifrån en enda hyra (ny månadshyra 2011*12 mån). Uppgiften bör därför inte jämföras med årshyra/m² i tabell 5 och 6.

13. Genomsnittlig yta per lägenhet år 2010 samt 95 % konfidensintervall efter region, värdeår och lägenhetstyp. Kvadratmeter

13. Average floor space per dwelling in 2010, with 95 % confidence interval, by region, year of valuation and size of dwelling. Square metre

	1 rum och kök	2 rum och kök	3 rum och kök	4 rum och kök	5+rum och kök	Övriga	Totalt
Riket							
-1940	40 ± 1	59 ± 2	84 ± 3	111 ± 4	156 ± 6	34 ± 2	67 ± 2
1941-1950	40 ± 1	56 ± 1	74 ± 2	102 ± 4	138 ± 10	34 ± 5	61 ± 1
1951-1960	41 ± 1	58 ± 1	74 ± 1	93 ± 2	119 ± 3	31 ± 1	63 ± 1
1961-1970	42 ± 1	61 ± 1	79 ± 1	96 ± 1	123 ± 3	35 ± 1	70 ± 1
1971-1980	43 ± 1	62 ± 1	79 ± 1	97 ± 2	120 ± 4	42 ± 2	68 ± 1
1981-1985	43 ± 1	61 ± 1	79 ± 1	101 ± 2	122 ± 4	41 ± 5	72 ± 1
1986-1990	44 ± 2	61 ± 1	79 ± 1	102 ± 2	120 ± 3	43 ± 3	70 ± 1
1991-1995	43 ± 1	64 ± 2	81 ± 2	102 ± 2	123 ± 4	42 ± 3	73 ± 1
1991 -	42 ± 1	61 ± 1	79 ± 1	99 ± 1	122 ± 3	42 ± 3	70 ± 1
Totalt	42 ± 0	60 ± 0	78 ± 0	98 ± 1	126 ± 1	37 ± 1	68 ± 0
Stor-Stockholm							
-1940	38 ± 2	59 ± 3	83 ± 5	113 ± 6	166 ± 9	33 ± 3	61 ± 3
1941-1950	39 ± 2	55 ± 2	73 ± 5	104 ± 12	159 ± 37	33 ± 7	60 ± 3
1951-1960	41 ± 2	58 ± 1	73 ± 2	92 ± 4	119 ± 5	32 ± 3	63 ± 2
1961-1970	42 ± 2	65 ± 3	82 ± 2	96 ± 3	121 ± 5	36 ± 3	74 ± 2
1971-1980	43 ± 2	63 ± 1	79 ± 2	97 ± 2	116 ± 6	41 ± 2	70 ± 2
1981-1985	45 ± 2	60 ± 2	78 ± 3	97 ± 3	122 ± 7	47 ± 11	73 ± 3
1986-1990	42 ± 2	61 ± 2	79 ± 2	98 ± 3	120 ± 7	43 ± 3	69 ± 3
1991-1995	43 ± 3	63 ± 3	83 ± 3	100 ± 4	126 ± 10	38 ± 7	72 ± 3
1991 -	42 ± 2	60 ± 2	78 ± 2	97 ± 2	122 ± 6	36 ± 4	67 ± 2
Totalt	41 ± 1	60 ± 1	78 ± 1	97 ± 1	128 ± 3	36 ± 1	68 ± 1
Stor-Göteborg							
-1940	40 ± 2	55 ± 3	83 ± 9	100 ± 8	157 ± 13	33 ± 4	64 ± 5
1941-1950	38 ± 1	51 ± 2	68 ± 4	91 ± 8	131 ± 9	.. ± ..	53 ± 2
1951-1960	39 ± 1	55 ± 1	69 ± 2	87 ± 2	105 ± 5	30 ± 2	60 ± 1
1961-1970	43 ± 1	61 ± 2	77 ± 2	94 ± 2	117 ± 4	36 ± 3	70 ± 1
1971-1980	41 ± 2	61 ± 1	77 ± 1	96 ± 4	121 ± 6	41 ± 2	66 ± 1
1981-1985	39 ± 2	60 ± 3	78 ± 2	99 ± 7	132 ± 23	49 ± 2	72 ± 3
1986-1990	40 ± 2	62 ± 4	77 ± 4	103 ± 3	122 ± 5	42 ± 6	69 ± 3
1991-1995	42 ± 2	63 ± 3	82 ± 4	104 ± 4	122 ± 4	35 ± 5	74 ± 3
1991 -	42 ± 1	61 ± 2	79 ± 2	101 ± 2	121 ± 4	37 ± 4	70 ± 2
Totalt	41 ± 1	59 ± 1	76 ± 1	96 ± 1	121 ± 4	36 ± 1	67 ± 1

13 Forts**13 Continue**

	1 rum och kök	2 rum och kök	3 rum och kök	4 rum och kök	5+rum och kök	Övriga	Totalt
Stor-Stockholm + Stor-Göteborg + Övriga större kommuner							
-1940	40± 1	59± 2	84± 3	113± 5	162± 7	32± 2	65± 2
1941-1950	40± 1	55± 1	73± 3	103± 7	145± 14	32± 4	60± 2
1951-1960	41± 1	57± 1	73± 1	92± 2	119± 4	31± 2	63± 1
1961-1970	42± 1	63± 1	79± 1	95± 2	122± 3	36± 2	71± 1
1971-1980	42± 1	62± 1	79± 1	98± 2	121± 4	43± 2	69± 1
1981-1985	42± 2	61± 1	80± 2	100± 2	123± 4	44± 4	74± 2
1986-1990	43± 2	62± 1	80± 2	100± 2	121± 4	43± 3	70± 2
1991-1995	42± 1	64± 2	82± 2	101± 2	123± 3	41± 3	73± 2
1991 -	41± 1	61± 1	78± 1	99± 2	122± 3	41± 4	69± 1
Totalt	41± 0	60± 0	78± 1	98± 1	127± 2	38± 1	68± 0
Övriga större kommuner							
-1940	43± 2	60± 3	86± 5	118± 8	156± 12	31± 4	71± 4
1941-1950	41± 2	57± 2	73± 3	104± 8	141± 14	33± 5	63± 3
1951-1960	41± 2	58± 1	76± 3	94± 4	124± 7	31± 2	64± 2
1961-1970	41± 2	62± 2	79± 1	96± 3	126± 6	37± 3	70± 1
1971-1980	42± 1	62± 1	79± 2	99± 4	123± 7	45± 4	70± 2
1981-1985	41± 3	63± 2	82± 3	103± 3	122± 5	41± 3	76± 2
1986-1990	46± 3	62± 2	81± 3	101± 3	122± 6	44± 7	72± 2
1991-1995	41± 2	65± 3	80± 3	101± 4	122± 4	43± 3	74± 3
1991 -	40± 1	61± 2	78± 2	100± 3	123± 3	43± 4	69± 2
Totalt	42± 1	61± 1	79± 1	99± 1	128± 3	40± 2	69± 1
Övriga mindre kommuner							
-1940	42± 2	60± 3	83± 5	106± 5	143± 10	45± 8	74± 3
1941-1950	40± 2	58± 2	77± 4	101± 6	124± 8	40± 13	64± 3
1951-1960	41± 1	59± 2	76± 2	95± 3	120± 4	29± 2	63± 2
1961-1970	41± 1	60± 2	77± 2	96± 3	125± 6	32± 2	67± 1
1971-1980	43± 1	62± 1	78± 1	97± 2	116± 7	39± 3	67± 1
1981-1985	44± 1	62± 2	78± 2	101± 4	120± 11	38± 7	68± 3
1986-1990	44± 3	61± 1	79± 2	104± 3	118± 4	43± 7	71± 2
1991-1995	45± 3	64± 3	81± 2	102± 3	123± 10	43± 5	73± 2
1991 -	44± 2	62± 2	79± 2	100± 2	123± 9	44± 4	72± 2
Totalt	42± 1	61± 1	78± 1	99± 1	124± 3	36± 2	68± 1

14. Genomsnittlig ny månadshyra per lägenhet 2011, ny hyra per m² bostadsyta (på årsnivå), bostadsyta per lägenhet samt 95 % konfidensintervall efter län och kommun

14. Average new rent per dwelling in 2011, rent per square metre (adjusted upward to annual level), Floor space and 95 % confidence interval by county and municipality

	Ny hyra per lägenhet	Ny hyra per m ² (årsnivå)	Bostadsyta
01 Stockholms län	5772 ± 63	1054 ± 9	68 ± 1
0114 Upplands Väsby	5136 ± 255	935 ± 61	68 ± 6
0117 Österåker	6216 ± 554	1099 ± 40	68 ± 7
0123 Järfälla	5990 ± 289	929 ± 30	79 ± 4
0126 Huddinge	5475 ± 309	972 ± 30	69 ± 5
0127 Botkyrka	5024 ± 254	870 ± 23	70 ± 4
0136 Haninge	6008 ± 386	982 ± 37	75 ± 6
0138 Tyresö	6219 ± 456	1013 ± 37	75 ± 7
0163 Sollentuna	5806 ± 517	1001 ± 57	70 ± 6
0180 Stockholm	5860 ± 91	1109 ± 15	66 ± 1
0181 Södertälje	5654 ± 294	983 ± 33	71 ± 4
0182 Nacka	6267 ± 405	1066 ± 44	71 ± 5
0183 Sundbyberg	5513 ± 299	982 ± 37	69 ± 4
0184 Solna	5576 ± 389	1044 ± 53	66 ± 5
0191 Sigtuna	5739 ± 293	961 ± 49	73 ± 4
03 Uppsala län	5257 ± 233	947 ± 19	68 ± 3
0380 Uppsala	5561 ± 298	978 ± 29	69 ± 4
04 Södermanlands län	4958 ± 198	889 ± 19	68 ± 3
0480 Nyköping	5610 ± 519	925 ± 51	74 ± 8
0483 Katrineholm	4372 ± 417	903 ± 41	59 ± 6
0484 Eskilstuna	4866 ± 200	859 ± 21	69 ± 3
05 Östergötlands län	5199 ± 141	909 ± 18	70 ± 2
0580 Linköping	5426 ± 209	951 ± 22	70 ± 3
0581 Norrköping	5413 ± 224	966 ± 22	69 ± 3
0583 Motala	4679 ± 409	760 ± 41	74 ± 7
06 Jönköpings län	4762 ± 156	851 ± 17	68 ± 2
0680 Jönköping	4905 ± 208	869 ± 26	69 ± 3
07 Kronobergs län	4752 ± 240	857 ± 31	68 ± 3
0780 Växjö	5113 ± 369	905 ± 54	69 ± 5
08 Kalmar län	4640 ± 240	838 ± 28	68 ± 3
0880 Kalmar	5279 ± 337	960 ± 37	67 ± 5
09 Gotlands län	5345 ± 464	937 ± 38	70 ± 7
0980 Gotland	5345 ± 464	937 ± 38	70 ± 7
10 Blekinge län	5250 ± 301	911 ± 40	70 ± 4
1080 Karlskrona	5266 ± 480	982 ± 67	66 ± 6

	Ny hyra per lägenhet	Ny hyra per m ² (årsnivå)	Bostadsyta
12 Skåne län	5440 ± 101	943 ± 11	70 ± 1
1280 Malmö	5805 ± 159	1004 ± 21	71 ± 2
1281 Lund	5563 ± 314	979 ± 30	70 ± 4
1282 Landskrona	5105 ± 422	933 ± 34	66 ± 5
1283 Helsingborg	5608 ± 259	952 ± 27	71 ± 3
1290 Kristianstad	5238 ± 430	892 ± 26	71 ± 6
1292 Ängelholm	5364 ± 522	963 ± 32	68 ± 8
13 Hallands län	5296 ± 208	915 ± 22	70 ± 3
1380 Halmstad	5280 ± 295	918 ± 28	70 ± 4
1383 Varberg	4926 ± 452	903 ± 65	66 ± 6
1384 Kungsbacka	5770 ± 362	936 ± 41	75 ± 4
14 Västra Götalands län	5123 ± 65	935 ± 8	67 ± 1
1401 Härryda	5917 ± 400	1007 ± 46	71 ± 4
1402 Partille	5277 ± 327	911 ± 48	71 ± 6
1415 Stenungsund	5357 ± 361	953 ± 53	68 ± 5
1440 Ale	5228 ± 292	906 ± 39	70 ± 4
1441 Lerum	5851 ± 673	1022 ± 69	70 ± 10
1480 Göteborg	5330 ± 70	993 ± 9	66 ± 1
1481 Mölndal	5486 ± 235	997 ± 24	67 ± 3
1482 Kungälv	4897 ± 432	928 ± 42	64 ± 5
1485 Uddevalla	4399 ± 396	839 ± 35	63 ± 6
1488 Trollhättan	4912 ± 534	919 ± 49	65 ± 8
1489 Alingsås	4815 ± 640	853 ± 60	68 ± 6
1490 Borås	4897 ± 263	900 ± 28	66 ± 4
1494 Lidköping	4651 ± 449	823 ± 29	68 ± 6
1496 Skövde	5178 ± 501	847 ± 46	74 ± 6
17 Värmlands län	4763 ± 210	870 ± 22	67 ± 3
1780 Karlstad	5219 ± 274	925 ± 30	69 ± 4
18 Örebro län	4849 ± 143	874 ± 22	69 ± 2
1880 Örebro	4979 ± 192	894 ± 27	69 ± 3
19 Västmanlands län	4890 ± 196	896 ± 21	67 ± 3
1980 Västerås	5239 ± 241	952 ± 29	67 ± 4
20 Dalarnas län	4585 ± 204	860 ± 18	65 ± 3
2080 Falun	4758 ± 340	946 ± 38	61 ± 6
2081 Borlänge	4665 ± 494	871 ± 31	65 ± 8
21 Gävleborgs län	4650 ± 156	836 ± 15	68 ± 2
2180 Gävle	4688 ± 214	863 ± 17	66 ± 4

	Ny hyra per lägenhet	Ny hyra per m ² (årsnivå)	Bostadsyta
22 Västernorrlands län	4532 ± 214	855 ± 30	65 ± 3
2281 Sundsvall	4634 ± 269	889 ± 31	64 ± 4
2284 Örnsköldsvik	4610 ± 575	878 ± 86	65 ± 7
23 Jämtlands län	4405 ± 329	825 ± 32	66 ± 5
2380 Östersund	4651 ± 410	848 ± 42	68 ± 7
24 Västerbottens län	4788 ± 232	881 ± 27	67 ± 3
2480 Umeå	5052 ± 236	950 ± 25	66 ± 4
2482 Skellefteå	4910 ± 547	854 ± 57	70 ± 5
25 Norrbottens län	4471 ± 233	837 ± 26	65 ± 3
2580 Luleå	4524 ± 417	833 ± 52	66 ± 6
2581 Piteå	4367 ± 421	830 ± 45	64 ± 7

15. Genomsnittlig ny månadshyra, bostadsyta per lägenhet och hyra per m² (på årsnivå) samt 95 % konfidensintervall 2011, i storstadskommuner efter lägenhetstyp

15. Average new rent, floor space per dwelling and rent per square metre, (to annual level) with 95 % confidence interval, in 2011, in metropolitan municipalities by size of dwelling.

	1 rum och kök	2 rum och kök	3 rum och kök	4 rum och kök	5+rum och kök	Övriga	Totalt
Riket							
Ny hyra	3519 ± 41	4749 ± 41	5781 ± 45	7112 ± 74	8939 ± 145	3273 ± 72	5195 ± 26
Hyra per m ²	1023 ± 12	947 ± 7	892 ± 6	873 ± 7	854 ± 10	1082 ± 18	937 ± 4
Bostadsyta	42 ± 0	60 ± 0	78 ± 0	98 ± 1	126 ± 1	37 ± 1	68 ± 0
Stockholms kommun							
Ny hyra	4133 ± 142	5462 ± 133	6553 ± 168	7981 ± 258	11015 ± 413	3716 ± 167	5860 ± 91
Hyra per m ²	1244 ± 47	1128 ± 26	1013 ± 21	986 ± 20	973 ± 16	1328 ± 52	1109 ± 15
Bostadsyta	40 ± 1	58 ± 1	78 ± 2	97 ± 2	136 ± 5	35 ± 2	66 ± 1
Malmö kommun							
Ny hyra	4014 ± 175	5314 ± 234	6099 ± 239	7756 ± 474	10281 ± 922	3986 ± 308	5805 ± 159
Hyra per m ²	1122 ± 42	1051 ± 31	921 ± 30	919 ± 44	921 ± 45	1199 ± 63	1004 ± 21
Bostadsyta	43 ± 2	61 ± 2	80 ± 2	101 ± 5	134 ± 8	41 ± 4	71 ± 2
Göteborgs kommun							
Ny hyra	3769 ± 114	4871 ± 104	5889 ± 120	7351 ± 190	9180 ± 305	3148 ± 103	5330 ± 70
Hyra per m ²	1137 ± 30	1008 ± 17	938 ± 15	925 ± 18	913 ± 17	1078 ± 30	993 ± 9
Bostadsyta	40 ± 1	58 ± 1	76 ± 1	95 ± 2	121 ± 3	36 ± 1	66 ± 1

16. Genomsnittlig ny månadshyra bostadsyta per lägenhet och hyra per m² (på årsnivå) samt 95 % konfidensintervall 2011, i storstadskommuner efter värdeår.

16. Average rent, floor space per dwelling and rent per square metre, (to annual level) with 95 % confidence interval, in 2011, in metropolitan municipalities by year of valuation.

	- 1940	1941-1950	1951-1960	1961-1970	1971-1980	1981-1985	1986-1990	1991 -	Totalt
Riket									
Ny hyra	5279± 136	4726± 122	4752± 76	5037± 61	4958± 60	5568± 106	5563± 89	6379 ± 93	5195± 26
Hyra per m ²	1011± 24	949± 21	934± 11	881± 7	885± 7	935± 10	964± 10	1115 ± 13	937± 4
Bostadsyta	67± 2	61± 1	63± 1	70± 1	68± 1	72± 1	70± 1	70± 1	68± 0
Stockholms kommun									
Ny hyra	5777± 251	5177± 273	5317± 176	5894± 228	5620± 312	6431± 461	6424± 353	7815 ±318	5860± 91
Hyra per m ²	1220± 44	1102± 47	1051± 25	972± 28	1017± 35	1054± 35	1161± 46	1443 ± 30	1109± 15
Bostadsyta	61± 3	58± 3	62± 2	74± 3	68± 4	74± 6	68± 5	67 ± 3	66± 1
Malmö kommun									
Ny hyra	5412± 442	5352± 409	5316± 367	5764± 392	5491± 259	6897± 708	6452± 552	8559 ±691	5805± 159
Hyra per m ²	1006± 53	1040± 74	1013± 43	970± 41	921± 36	1029± 44	1039± 43	1415 ± 64	1004± 21
Bostadsyta	67± 6	63± 6	64± 5	73± 5	74± 4	82± 9	75± 6	73 ± 5	71± 2
Göteborgs kommun									
Ny hyra	5413± 409	4393± 210	4784± 155	5344± 143	5043± 144	6000± 295	6097± 324	6843 ±318	5330± 70
Hyra per m ²	1070± 43	1019± 39	981± 16	920± 17	942± 18	1027± 31	1100± 33	1258 ± 41	993± 9
Bostadsyta	62± 5	52± 2	60± 2	71± 2	66± 2	71± 4	68± 4	67 ± 3	66± 1

Fakta om statistiken

Syftet med undersökningen Hyror i bostadslägenheter är i huvudsak att för hyresrättslägenheter beskriva hyresnivåer och förändringar i dessa. För att kunna ge en bra och klar bild av hyran är det viktigt att de lägenheter som undersöks har en klart definierad hyra och bostadsyta. Lägenheter där det i hyran ingår exempelvis någon typ av service eller gemensamma ytor är alltså inte lämpliga att ingå i undersökningen. Tanken är att beskriva hyror och hyresförändringar för lägenheter med så ”rena” hyror som möjligt. Studentbostäder, ålderdomshem, servicebostäder och andra så kallade kategoribostäder ingår därför inte i målpopulationen.

Undersökningen baseras på ett riksomfattande urval av lägenheter som färdigställt till och med år 2009. Urvalet omfattar cirka 12 377 lägenheter som upplåts med hyresrätt. Undersökningen grundas på data som samlats in via internet- eller postenkät till fastighetsägarna med frågor om de utvalda lägenheternas egenskaper, hyror m.m. Möjlighet har också funnits att lämna uppgifter elektroniskt via e-post. Den här rapporten innehåller lägenhetsdata för år 2010 och 2011.

Detta omfattar statistiken

Populationen av lägenheter utgörs av

- alla hyres- och bostadsrättslägenheter som medräknats i folk- och bostadsräkningen 1990
- nybyggda hyres- och bostadsrättslägenheter under åren 1991-2009 som ingår i SCB:s bostadsbyggnadsstatistik.

Undantagna är rivna, på grund av förestående rivning utrymda lägenheter, studentbostäder, specialbostäder för äldre eller rörelsehindrade, annat kategoriboende, lägenheter som används till annat än bostadsändamål, möblerade lägenheter och hyresfritt upplåtna lägenheter.

Bostadsräkningen 1990 omfattar alla permanenta bostäder som är avsedda för privata hushåll, såväl bebodda som obebodda, med undantag av kollektiva bostäder, lägenheter som uteslutande används som kontor, lager, verkstad med mera.

I bostadsbyggnadsstatistiken ingår samtliga nybyggda hus med minst en bostadslägenhet som är avsedd för varaktigt bruk. Med bostadslägenhet menas här en bostad som är avsedd för ett enskilt hushåll och som ur byggnadsteknisk synpunkt är avskild från andra bostäder.

I denna undersökning redovisas endast lägenheter som upplåts med hyresrätt, inte lägenheter som upplåts med bostadsrätt. Statistiken omfattar lägenheter som upplåts med hyresrätt oavsett ägarkategori. Kooperativ hyresrätt räknas som hyresrätt, liksom lägenheter i bostadsrättsföreningar som ägs av föreningen och hyrs ut. Lägenheter som inte varit hyresrätter under hela undersökningsperioden (2010 – 2011) ingår inte i undersökningsresultatet.

Definitioner och förklaringar

Hyran inkluderar alla obligatoriska tillägg som uppvärmning, varmvatten och i förekommande fall hyresgästens utgifter för bränsle och varmvatten. Hyra för garage, bilplats eller annan lokal, som inte används för bostadsändamål, ingår inte i hyran. Utgifter för hushållsel inkluderas heller inte i hyran. I lägenheter där de boende själva bekostat uppvärmningen används schablonbelopp för bränsleutgiften. För lägenheter där utgiften för hushållsel inte kan särskiljas från hyresbeloppet har avdrag på motsvarande sätt gjorts schablonmässigt för denna utgift.

Årshyra mäts netto efter avdrag för eventuell rabatt, exempelvis kvarboenderabatt, inflyttningsrabatt och rabatt på grund av uppskjutet lägenhetsunderhåll. Vi mäter med andra ord *betald* årshyra. Ny månadshyra mäts brutto, utan avdrag för eventuell rabatt.

Tabellredovisningarna av hyresförändringen mellan åren (2010-2011) avser lägenheter där ingen större ombyggnation/standardförbättring skett under mätperioden.

Mätperiod är kalenderåret 2010 samt, för beräkning av förändring i månadshyra tidpunkt för ny hyra 2010 och tidpunkt för ny hyra 2011.

Lägenhetstyp indelas efter 1 rum och kök, 2 rum och kök, 3 rum och kök, 4 rum och kök, 5 eller fler rum och kök samt Övriga. Till Övriga räknas lägenheter bestående av 1 rum, 1 kök, 1 rum med kokvrå, 2 rum med mera.

Med **rum** avses ett bostadsutrymme om minst 6 kvadratmeter försett med fönster. Som rum räknas inte kök, badrum, klädkammare och dylikt.

Med **kök** avses ett utrymme om minst 6 kvadratmeter försett med fönster och inrett huvudsakligen för matlagning.

Med **kokvrå** avses dels ett matlagningsutrymme mindre än 6 kvadratmeter, men dock så stort att en person kan vistas däri, dels ett matlagningsutrymme större än 6 kvadratmeter men utan fönster. Kokvrå i förening med matvrå räknas som kök om den sammanlagda ytan är minst 6 kvadratmeter och antingen kokvrån eller matvrån har fönster.

Ägarkategorier indelas i:

Kommunala bostadsföretag: ett aktiebolag eller en stiftelse som till större delen ägs/styrs av en kommun.

Privata fastighetsägare: juridisk eller fysisk person.

Övriga fastighetsägare: andra än ovanstående, såsom stat, landsting, kommuner, bostadsföreningar och bostadsrättsföreningar.

Regional indelning:

Redovisningen i denna rapport görs efter regionerna: *Stor-Stockholm*, *Stor-Göteborg*, *Övriga större kommuner* (kommuner med mer än 75 000 invånare utanför Stor-Stockholm och Stor-Göteborg) samt *Övriga mindre kommuner* (kommuner med mindre än 75 000 invånare utanför Stor-Stockholm och Stor-Göteborg). Kommunerna indelas i regionerna enligt ovan utifrån kommunal indelning den 1 januari 2011 och efter folkmängd 31 december 2010.

Stor-Stockholm: Sammanfaller fr.o.m. undersökningsår 2004 med Stockholms län. Tidigare definition exkluderade kommunerna Norrtälje, Nykvarn, Nynäshamn och Södertälje.

Stor-Göteborg: Från undersökningsår 2004 ingår här Ale, Alingsås, Göteborg, Härryda, Kungsbacka, Kungälv, Lerum, Lilla Edet, Mölndal, Partille, Stenungsund, Tjörn och Öckerö. Jämfört med tidigare har Stor-Göteborg utökats med Alingsås och Lilla Edet.

Övriga större kommuner: Borås, Eskilstuna, Gävle, Halmstad, Helsingborg, Jönköping, Karlstad, Kristianstad, Linköping, Lund, Malmö, Norrköping, Sundsvall, Umeå, Uppsala, Västerås, Växjö och Örebro.

Övriga mindre kommuner: kommuner som inte ingår i någon av de andra regionerna.

Färdigställandeår/Värdeår: Färdigställandeår (eller nybyggnadsår) avser det år då övervägande delen av byggnaden färdigställdes/togs i bruk. Då huset är nybyggt är värdeåret detsamma som färdigställandeåret. Efter större om- eller tillbyggnad fastställs ett nytt värdeår med beaktande av ombyggnadens omfattning. Värdeåret används vid fastställande av fastighetens taxeringsvärde.

Så görs statistiken

Urval

Nytt urval drogs inför 1993 års undersökning. Som urvalsram användes material från 1990 års folk- och bostadsräkning (FoB90). Komplettering har sedan gjorts med bostadsbyggnadsstatistikens primärmaterial för lägenheter färdigställda åren 1991–2009. Totalt har för 2010 års undersökning dragits 12 377 lägenheter. Av dessa har 465 uteslutits under arbetets gång eftersom de inte tillhör målpopulationen. Tabellredovisningarna baseras således på omkring 11 912 lägenheter i hyresrätt.

Insamling och granskning

Uppgiftsinsamlingen har genomförts med stöd av lagen om den officiella statistiken (SFS 2001:99) och SCB:s föreskrifter (SCB-FS 2009:4). Undersökningen grundas på data som samlats in via internet- eller postenkät till fastighetsägarna med frågor om de utvalda lägenheternas egenskaper, hyror m.m. Möjlighet har också funnits att lämna uppgifter elektroniskt via e-post. Insamlingen startade i mitten av mars 2011 och har följts upp med påminnelser.

Materialet har genomgått ett selektivt granskningsprogram där uppgifternas rimlighet och inbördes förenlighet kontrollerats. Vid granskningen av enkätsvar har jämförelser gjorts med de uppgifter för samma lägenheter som lämnades vid föregående års undersökning. I samband med manuell rättning har SCB kontaktat fastighetsägare för att kontrollera och rätta vissa uppgifter.

Skattningsmetod

X_i = hyra för viss lägenhet

Y_i = bostadsyta för viss lägenhet

N_i = antal lägenheter i viss redovisningsgrupp

Genomsnittlig hyra per lägenhet:

$$\frac{1}{N} \sum_{i=1}^N X_i$$

Genomsnittlig hyra per kvadratmeter bostadsyta:

$$\frac{1}{N} \sum_{i=1}^N \frac{X_i}{Y_i}$$

Genomsnittlig förändring av hyra per lägenhet:

$$\frac{1}{N} \sum_{i=1}^N (X_{i\text{år}2} - X_{i\text{år}1})$$

Genomsnittlig förändring av hyra per kvadratmeter bostadsyta:

$$\frac{1}{N} \sum_{i=1}^N \left(\frac{X_{i\text{år}2} - X_{i\text{år}1}}{Y_i} \right)$$

Hyra per kvadratmeter beräknas som ett genomsnitt av lägenheternas kvadratmeterhyra. Stora och små lägenheter väger därför lika tungt i denna beräkning.

Statistikens tillförlitlighet

Resultatets tillförlitlighet får bedömas utifrån tre typer av fel som förekommer i urvalsundersökningar, nämligen fel på grund av urval, bortfall samt mätfel.

Urvalsfel

Redovisade resultat är skattningar som är behäftade med fel som beror på att undersökningen baseras på ett urval.

Allmänt kan sägas att felen är relativt små tack vare att undersökningen har ett stort urval och en relativt homogen population.

Undersökningen är inte en totalundersökning av hela populationen av lägenheter utan baseras på ett urval. Samtliga publicerade värden är därför skattningar av värden som gäller för hela populationen. Precisionen i varje skattning kan anges med ett konfidensintervall som täcker populationsvärdet med viss känd säkerhet. Ett 95 procents konfidensintervall, som används i denna undersökning, kan beräknas som punktskattningen ± 2 gånger medelfelet för skattningen. Ett 95 procents konfidensintervall täcker det sanna populationsvärdet med 95 procent säkerhet.

Bortfall

Bortfallsfel beror på att mätvärden saknas för vissa enheter och kan ha en snedvridande effekt på resultaten. Bortfallet utgörs dels av objektsbortfall, det vill säga helt obesvarade blanketter, dels av partiellt bortfall, då vissa frågor i blanketten inte har besvarats.

Förändringen i hyra har tidigare mätts som skillnaden mellan månadshyra i januari till januari. Från och med Hyror i bostadslägenheter 2008 har detta ändrats till skillnaden mellan överenskommelsen om ny hyra respektive år. Anledning till detta är att överenskommelsen om ny hyra i allt större utsträckning har avsett en senare tidpunkt än januari.

För drygt 40 procent av de lägenheter, för vilka svar erhöles, var inte den nya hyran färdigförhandlad för januari 2010. Den främsta orsaken till det är försenade hyresförhandlingar. För alla dessa har den kända nya månadshyran använts för att mäta hyresförändringen. Det partiella bortfallet i denna fråga är därmed endast drygt 2,4 procent.

Efter påminnelser återstår 1 373 lägenheter (cirka 11 procent) för vilka uppgifter inte erhöles från fastighetsägarna. Hur bortfallet fördelar sig med avseende på region framgår av Tablå 4. Ovägt bortfall är andelen av urvalet som inte besvarats och det vägda bortfallet speglar hur stor del av populationen bortfallet representerar.

Tablå 4 Bortfallets storlek i procent

<i>Region</i>	<i>Ovägt bortfall (procent)</i>	<i>Vägt bortfall (procent)</i>
Stor-Stockholm	8,6	10,4
Stor-Göteborg	9,5	9,0
Övriga större kommuner	11,6	11,1
Övriga kommuner	14,5	13,3
Totalt	11,1	11,5

Mätfel

Mätfel är skillnaden mellan det observerade och det sanna värdet i en variabel för ett objekt. Eftersom urvalet varit detsamma under ett antal år, föreligger goda möjligheter att reducera effekten av de fel som kan finnas i lämnade uppgifter eller som kan uppstå vid bearbetningen av materialet. Då vi har uppgifter från tidigare år finns möjlighet att kontrollera om uppgiftslämnaren har beräknat hyrorna på samma sätt som tidigare, och om något fel har gjorts vid behandlingen av uppgifter i årets eller tidigare års undersökningar. Mätfelen bedöms vara små i denna undersökning.

Bra att veta

Bakgrund

SCB har sedan år 1969 genomfört årliga bostads- och hyresundersökningar (BHU). Omfattningen av undersökningarna har varierat mellan åren.

Hyror i bostadslägenheter (HiB) är en ”ny” hyresundersökning som härstammar från Bostads- och hyresundersökningen (BHU). BHU bestod tidigare av två delar; en del där fastighetsägare lämnade uppgifter om lägenheter, Ägardelen, och en del där hushållet besvarade frågor om boendet, Hushållsdelen. Hushållsdelen har från undersökningsår 2003 lagts ner. Motsvarande statistik kommer fortsättningsvis att insamlas och redovisas inom ramen för undersökningen Hushållens ekonomi (HEK). Ägardelen har tidigare undersökt både hyres- och bostadsrättslägenheter. I Ägardelen ingår från undersökningsår 2003 endast hyresrättslägenheter. Eftersom den kvarvarande produkten avviker mycket i omfattning mot BHU har den fått ett nytt namn, Hyror i bostadslägenheter (HiB). Innehållet i HiB är dock exakt samma som motsvarande del i BHU.

Redovisning efter värdeår och färdigställandeår

Resultaten av undersökningen finns redovisade både efter lägenhetens/fastighetens nybyggnadsår och värdeår. I denna rapport görs redovisning efter värdeår. I Sveriges statistiska databaser, som nås via SCB:s webbplats <http://www.scb.se/>, finns redovisning efter både nybyggnadsår och värdeår.

Annan statistik

Ytterligare statistik inom närliggande områden är

- intäkts- och kostnadsundersökningarna för flerbostadshus,
- statistik över outhyrda lägenheter i flerbostadshus,
- nybyggnad av bostäder,
- hyresstatistik för nybyggda lägenheter,
- ombyggnad och rivning,
- priser för nyproducerade lägenheter,
- energistatistik för flerbostadshus och småhus,
- fastighetsprisstatistik,
- hushållens ekonomi,

I samarbete med Sveriges Byggindustrier ger SCB ut tidskriften **BYGGINDEX**, som utkommer med 11 nummer per år. Byggindex innehåller förutom de flesta inom byggbranschen använda indexserierna även aktuell information om det mesta som berör byggbranschen.

Mer information om statistiken och dess kvalitet ges i en särskild Beskrivning av statistiken på SCB:s webbplats, www.scb.se.

In English

Summary

The survey of rents for dwellings in 2010 is based on a national sample of rented dwellings completed before the end of year 2009. The sample covered 12 377 dwellings. The survey was carried out in March 2011 as a postal and internet survey of the property owners, requesting information about e.g. the quality and rent of the selected dwellings.

The average rent increase for rented dwellings between 2010 and the new rent 2011 was 2.4 per cent. The rent increased was lowest in Greater Gothenburg, 2 percent, and highest in other larger municipalities, 2.7 percent.

The average annual rent per square meter of floor space in 2010 was 912 SEK, and the average new rent in 2011 was 5 195 SEK.

The non-response rate in this report is 11.1 per cent. Unless otherwise indicated by table headings, the data in this publication refer to conditions during the calendar year of 2010. In the tables giving the number of dwellings, the figures represent estimates of the total numbers in the respective groups. The estimated rents include heating costs.

List of tables

Explanation of symbols	8
2. Number of rented dwellings in 2010 by type of ownership, annual rent and year of valuation	11
3. Average annual rent per dwelling, with 95 % confidence interval, by region, year of valuation and size of dwelling in 2010. SEK	12
4. Average annual rent per dwelling by region, with 95 % confidence interval, type of ownership, year of valuation and size of dwelling in 2010. SEK	14
5. Average annual rent per square metre of floor, with 95 % confidence interval, space by region, type of ownership, year of valuation and size of dwelling in 2010. SEK	16
6. Average annual rent per square metre of floor space, with 95 % confidence interval, by region, year of valuation and size of dwelling in 2010. SEK	18
7. Average new rent per dwelling 2011, with 95 % confidence interval, by region, year of valuation and size of dwelling. SEK	20
8. Average new rent per dwelling in 2011, with 95 % confidence interval, by type of ownership, year of valuation and size of dwelling. SEK	22
9. Change in rent per dwelling between 2010 and 2011, with 95 % confidence interval, by region, year of valuation and size of dwelling. Per cent	23
10. Change in rent per dwelling between 2010 and 2011, with 95 % confidence interval, by type of ownership, year of valuation and size of dwelling. Per cent	25
11. Average new rent per square metre of floor space in 2011 (adjusted upward to annual level) by region, year of valuation and size of dwelling. SEK	26
12. Average new rent per square metre of floor space in 2011 (adjusted upward to annual level) by type of ownership, year of valuation and size of dwelling. SEK	28

13. Average floor space per dwelling in 2010, with 95 % confidence interval, by region, year of valuation and size of dwelling. Square metre	28
14. Average new rent per dwelling in 2011, rent per square metre (adjusted upward to annual level), Floor space and 95 % confidence interval by county and municipality	31
15. Average new rent, floor space per dwelling and rent per square metre, (to annual level) with 95 % confidence interval, in 2011, in metropolitan municipalities by size of dwelling.	34
16. Average rent, floor space per dwelling and rent per square metre, (to annual level) with 95 % confidence interval, in 2011, in metropolitan municipalities by year of valuation.	35

List of terms

antal	number of
bostadsrättsförening	housing co-operative
bostadsrättslägenhet	dwelling in housing co-operative
bostadsyta	floor space
färdigställandeår	year of completion
genomsnittlig	average
hyra	rent
hyreslägenhet	rented dwelling
kommunala bostadsföretag	non profit housing organisations supervised by the local authority
kr	Swedish kronor (SEK)
lägenheter	dwellings
lägenhetstyp	size of dwelling (number of rooms)
kvadratmeter (kvm)	square metre(s)
per	per
privata	private
rum och kök	room(s) and kitchen
samtliga	all
tabell	table
värdeår	year of valuation
årlig(t)	annual
årshyra	annual rent
årsnivå	annual level
ägarkategori	type of ownership
övriga	other (remainder)